

跨境醫療優越方案 Cross-Border Medical Vantage

大灣區智通行門診計劃 GBAssure Outpatient Plan

跨越地域界限 您與家人的門診保障觸手可及



富衛人壽保險（百慕達）有限公司
(於百慕達註冊成立之有限責任公司) (「富衛」)



受保大灣區城市

大灣區智通行門診計劃

在不同城市間穿梭，管理健康並非想像中容易。無論您是在大灣區內的城市生活、工作，抑或是經常往來其中，想找到符合您日程安排的優質門診及牙科護理服務，往往充滿挑戰。

大灣區智通行門診計劃（「本計劃」）為您專屬打造，讓您的醫療體驗更簡單便捷，助您無縫獲享香港、指定內地大灣區城市¹及澳門（「區域」）的門診及牙科護理服務。本計劃的申請流程簡易，無需健康核保即可輕鬆享有保障，優質醫療服務隨時可及。

繁忙的您，有時可能不便親身到診所接受普通科醫生面對面診症。為了讓醫療變得更輕鬆易達，本計劃特設預約平台，讓您可隨時隨地進行預約、接受普通科醫生網上診症²，更可安排藥物送遞³。足不出戶，一切盡在指尖。

健康保障不僅關乎個人，更關乎您整個家庭。本計劃提供**市場首創⁺**家庭計劃選項，一份保單給予三代人身心健康保障，確保您的摯愛親人能獲享應有的守護。

富衛相信，醫療保障應該既簡單又能真正切合您的需要。我們打造本計劃就是為了應援您與家人，從預防護理到身心健康，貼心保障您們的需要。



您知道嗎？



2024年港人北上人次高達8,191萬，
較2023年增長近53%^a



2023年，大灣區門診人次合計超過6.52億，
其中香港佔1,960萬人次^b



只有約30%港人享有的醫療保障涵蓋西醫診症^c



超過70%受訪港人支持推行跨境醫療合作^d

資料來源：

- ^a 香港01, 2025年1月6日 (北上 | 2024年港人北上8191萬人次料花557億 遊日本支出金額巨大)
- ^b 普華永道中國-融合、共贏——“健康灣區”
(<https://www.pwccn.com/zh/research-and-insights/greater-bay-area/integration-healthy-sep2024-tc.pdf>)
- ^c 《主題性住戶統計調查第 74 號報告書》，香港政府統計處，2021年12月 (Thematic Household Survey Report No. 74 主題性住戶統計調查第74號報告書)
- ^d 香港01，2022年6月5日 調查揭85%大灣區港人內地求醫現困難 團體促擴闊醫療券適用內地

以上資料乃取自富衛相信為可靠的來源，然而，富衛並未獨立核實此等資料。富衛並不就資料的準確性、完整性或是適合任何特定用途，作出任何明示或默示的說明、陳述或保證，或承擔任何責任。對於任何因使用或依賴此文章引致的後果，富衛概不負責並無需負上法律責任 (包括第三者責任)。使用者應自行評估此文章內容所載的全部資料或尋求獨立的專家意見。



大灣區智通行門診計劃 主要特點



頂尖醫療網絡覆蓋香港、指定內地大灣區城市¹及澳門



涵蓋三種診症服務

普通科醫生面對面
及網上診症²

中醫師面對面
診症⁴

精神科診症⁵



額外保障 從預防做起

身體檢查⁶

牙科護理⁷

市場首創⁺

大腸鏡檢查權益⁸



從預防、診斷及治療以至
復康全方位保障

包括化驗及診斷成像^{4,12}



透過預約平台 無縫接通優質門診服務



設有不同個人及家庭計劃級別選項 增添彈性

市場首創⁺

於家庭計劃下，一個保費所有家庭成員⁹
同享保障（家庭成員數目不設上限）



簡易投保 無需健康核保及驗身

頂尖醫療網絡覆蓋香港、指定內地大灣區城市¹及澳門

本計劃提供頂尖醫療網絡，覆蓋香港、指定內地大灣區城市¹及澳門，確保您能以相宜保費獲得最適切的門診服務。本計劃涵蓋普通科醫生面對面及網上診症²，讓您在大湾区內的城市往來，都能享受優質便捷的醫療服務。



涵蓋三種診症服務

● 兩種方式的普通科醫生診症

普通科醫生面對面診症

您可於區域內選擇普通科醫生面對面診症，應診後即時獲取藥物。

普通科醫生網上診症連藥物送遞^{2,3}

有時您可能不便親身前往診所就診，為了滿足您的需求，並令醫療服務更觸手可及，本計劃特設預約平台，讓您可輕鬆進行預約、接受普通科醫生網上診症²，更可於網上診症後安排藥物送遞³直達府上。讓您全程安在家中，一切盡在指尖。

市場首創⁺ 如進行網上診症後並不需索取處方藥物，自付費用¹⁰將被豁免。更貼心的是，於普通科醫生面對面及網上診症²的總次數於相應的保單年度內達到上限後，我們將提供額外普通科醫生網上診症²（不含處方藥物及藥物送遞）。此外，於指定內地大灣區城市¹進行的額外普通科醫生網上診症²，次數更不設上限。

● 中醫師面對面診症⁴

除了普通科醫生診症外，本計劃更涵蓋於指定內地大灣區城市¹進行中醫師面對面診症⁴，為您的復康之路提供安心保障。

● 精神科診症⁵

您的精神健康理應受到保障，本計劃保障精神科診症⁵，讓您由內至外守護身心。

有關上述診症服務的地域保障範圍，請參閱以下的「保障表」部分。



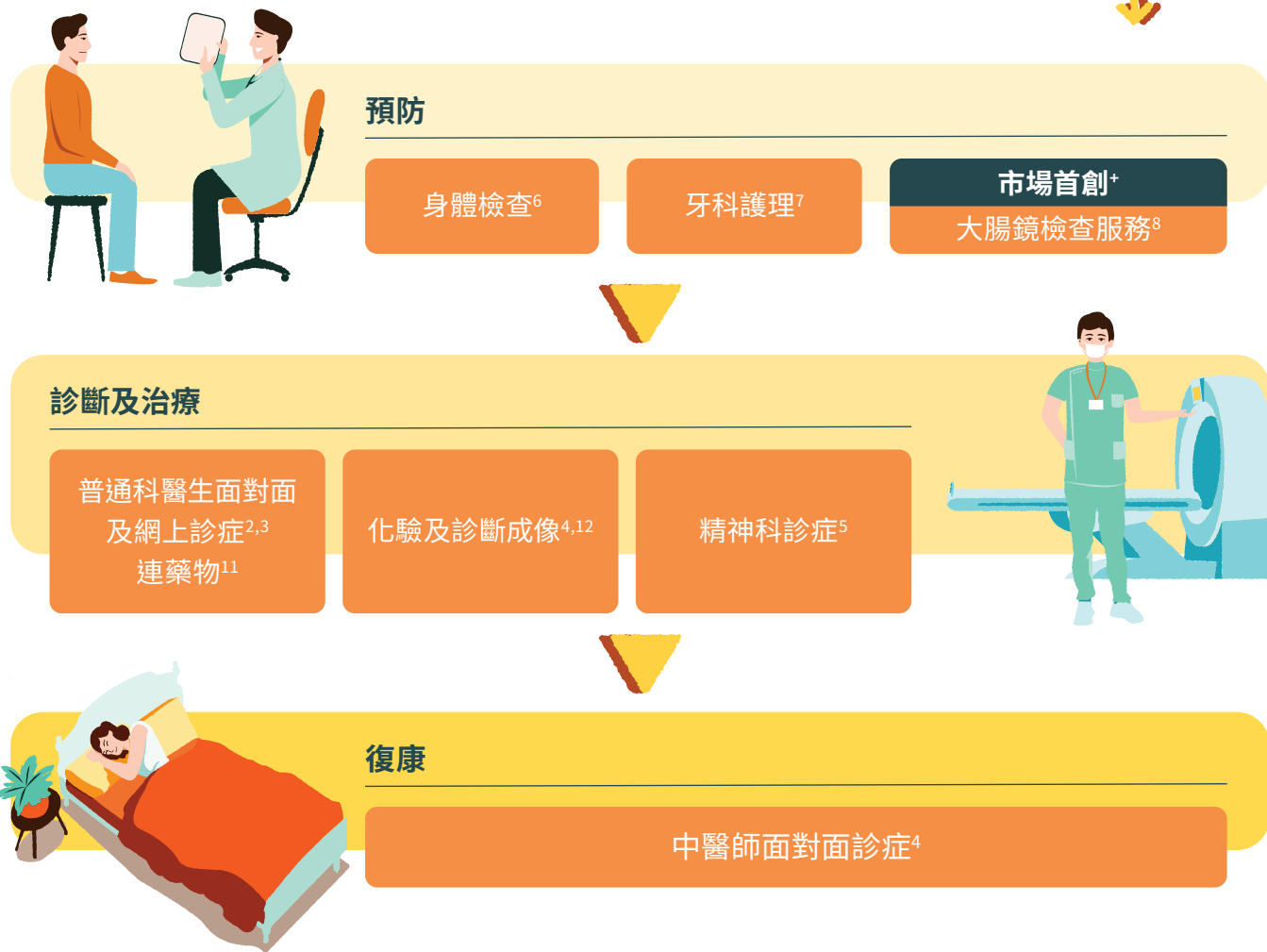
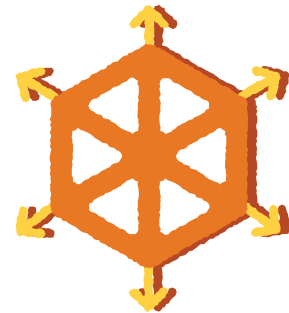


額外保障 從預防做起

預防永遠勝於治療，為鼓勵您與家庭成員⁹培養健康生活習慣，本計劃定期提供身體檢查⁶、牙科護理⁷及**市場首創⁺**大腸鏡檢查服務⁸換領券。有關詳情，請參閱以下的「保障表」部分。

擴展保障範圍

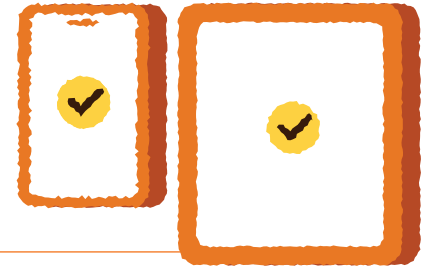
除了普通科醫生診症外，本計劃提供全面保障—從預防、診斷及治療，以至復康，為你在病患過程中提供強大的支援。



有關詳情，請參閱以下的「保障表」部分。

透過預約平台 無縫接通優質門診服務

透過預約平台，您可於區域內無縫獲享由醫療網絡提供的一系列醫療保健服務、身體檢查⁶、牙科護理⁷或大腸鏡檢查服務⁸。當您的保單生效後，您即可透過 FWD eServices 在預約平台上啟動您的計劃，便捷體驗由此開啟。有關詳情，請參閱「大灣區智通行門診計劃 — 預約平台之簡介」小冊子。



設有不同個人及家庭計劃級別選項 增添彈性

本計劃提供5種計劃級別選項，全面滿足您的不同需求。我們致力保障您及家庭成員⁹的門診需要，特此提供**市場首創⁺**家庭計劃選項，一份保單保障三代人的身心健康，無憂守護您及家人。

一份保單讓三代人共享醫療保障（適用於家庭計劃A及家庭計劃B）：



有關詳情，請參閱以下的「保障表」部分。

簡易投保 無需健康核保及驗身



投保流程簡易，無需健康核保及驗身。本計劃適合投保時最高年齡為76歲之被保人，並提供貼心保障至被保人81歲。除精神科診症⁵外，本計劃就被保人自保單簽發日起，以及就家庭成員⁹自相關家庭成員保障生效日起提供醫療保障，讓您及家人倍感安心。

⁺ 於2025年4月14日由富衛與本港主要保險公司之個人門診計劃所作出的比較，以下產品特點為市場首創：(1) 涵蓋身心健康保障的家庭計劃、(2) 於家庭計劃下家庭成員數目不設上限、(3) 如進行網上診症後並不需索取處方藥物，自付費用將被豁免；及 (4) 大腸鏡檢查服務。

有關預約平台的詳情，請參閱「大灣區智通行門診計劃—預約平台之簡介」小冊子。

i 本計劃保障只限於醫療需要服務所產生的合理及慣常收費或開支，有關「醫療需要」及「合理及慣常」之定義，請參閱以下「重要字句」部分。

以上產品資料不包含完整的條款細則，並只供參考及旨在描述產品主要特點。有關條款細則的完整及詳細資料及所有不保事項，請參閱保單條款。如本單張及保單條款內容於描述上有任何歧義或不一致，應以保單條款為準。如欲在投保前參閱保險合約條款及細則，您可向富衛索取。本產品之保單條款受香港的法律所規管。

大灣區智通行門診計劃 — 一般資料

計劃類型	基本計劃
投保年齡 (下次生日年齡)	計劃1、計劃2及計劃3 被保人：1(由15日)-76 家庭計劃A及家庭計劃B 被保人：19-76 家庭成員 ⁹ ：1(由15日)-76
保費供款年期	至81歲
保障年期	每年續保至81歲
醫療核保	無需健康核保及驗身
續保	非保證
保費結構	保費並非保證，富衛保留於續保時根據包括但不限於本產品下所有保單之被保人續保時之年齡、索償經驗、醫療通脹、保單續保率及開支等因素檢討及調整保費之權利，惟任何保費覆核須同時施行於所有其他同類保單
繳付方式	每年
保單貨幣	港幣
計劃級別	- 計劃1 - 計劃2 - 計劃3 - 家庭計劃A - 家庭計劃B
地域保障範圍	- 香港 - 指定內地大灣區城市 ¹ - 澳門

大灣區智通行門診計劃 — 保障表

此計劃之保障（精神科診症⁵、身故權益及意外身故權益除外）由醫療網絡提供，並受限於下列地域保障範圍、每保單年度賠償限額、自付費用¹⁰（如有）及共同保險（如有）：

地域保障範圍

權益項目	區域		
	香港	指定內地大灣區城市 ¹	澳門
普通科醫生面對面診症	✓	✓	✓
普通科醫生網上診症連藥物送遞 ^{2,3}	✓	✓	-
額外普通科醫生網上診症 ²	✓	✓	-
中醫師面對面診症 ⁴	-	✓	-
化驗及診斷成像 ^{4,12}	-	✓	-
精神科診症 ⁵	✓	✓ (適用於中國內地)	✓
		不適用於醫療網絡	
牙科護理 ⁷	✓	✓	✓
身體檢查 ⁶	✓	-	-
大腸鏡檢查權益 ⁸	-	✓	-

賠償限額

權益項目	計劃級別				
	計劃 1	計劃 2	計劃 3	家庭計劃 A	家庭計劃 B
	賠償限額				
1(a). 普通科醫生面對面診症 (包括每次長達3日的 基本藥物 ¹¹) 1(b). 普通科醫生網上診症連 藥物送遞 ^{2,3} (包括每次長達3日的 基本藥物 ¹¹)	診症次數 (項目1(a)及1(b)合共計算)				
	每保單年度 16次	每保單年度 32次	每保單年度 38次	每保單年度 25次	每保單年度 45次, 但受限於 每名使用者 ¹³ 最多15次
	- 每次自付費用 ¹⁰ : o 香港: 20港元 o 澳門: 20澳門幣 o 指定內地大灣區城市 ¹ : 8人民幣 如進行網上診症後並不需索取處方藥物, 項目1(b)的自付費用 ¹⁰ 將被豁免 - 就項目1(a)及1(b), 每名使用者 ¹³ 每日合共最多1次				
2. 額外普通科醫生網上診症 ² (不包括基本藥物)	診症次數 (香港)				
	每保單年度 2次	每保單年度 4次		每保單年度 2次	每名使用者 ¹³ 每保單年度 4次
	診症次數 (指定內地大灣區城市 ¹)				
	診症次數不設上限				
	- 於相應的保單年度內涵蓋於項目1(a)及1(b)之每保單年度或每名使用者 ¹³ 的 診症總次數已到達上限後提供 - 每次自付費用 ¹⁰ : o 香港: 20港元 o 指定內地大灣區城市 ¹ : 0人民幣 - 每名使用者 ¹³ 每日最多1次				
3. 中醫師面對面診症 ⁴ (包括每次長達3日的中藥)	每保單年度 2次	每保單年度 6次	每保單年度 12次	每保單年度 6次	每保單年度 16次, 但受限於 每名使用者 ¹³ 最多6次
	- 每次自付費用 ¹⁰ : o 指定內地大灣區城市 ¹ : 8人民幣 - 每名使用者 ¹³ 每日最多1次				

賠償限額

權益項目	計劃級別				
	計劃1	計劃2	計劃3	家庭計劃A	家庭計劃B
	賠償限額				
4. 化驗及診斷成像 ^{4,12}	-	每保單年度 2,000港元	每保單年度 5,000港元	-	每保單年度 8,000港元， 但受限於每名 使用者 ¹³ 最多 3,000港元
5. 精神科診症 ⁵	-	每保單年度5次		每名使用者 ¹³ 每保單年度 10次	
	<ul style="list-style-type: none"> - 只賠償精神科醫生診症的合資格費用 - 每名使用者¹³每次最多1,000港元， 設20%共同保險 - 每名使用者¹³每日最多1次 				
6. 牙科護理 ⁷ (常規口腔檢查、潔淨及 拋光預防)	每保單年度2次 (於香港或澳門進行1次及於 指定內地大灣區城市 ¹ 進行1次)		每名使用者 ¹³ 每保單年度2次 (於香港或澳門進行1次及於指定 內地大灣區城市 ¹ 進行1次)		
	牙科護理 ⁷ 換領券由第一個保單週年日起每年派發 <ul style="list-style-type: none"> - 每次自付費用¹⁰: <ul style="list-style-type: none"> o 香港:50港元 o 澳門:50港元/澳門幣 o 指定內地大灣區城市¹:0人民幣 				
7. 身體檢查 ⁶	-	每保單年度1次	-	每名使用者 ¹³ 每保單年度1次	
	身體檢查 ⁶ 換領券由第一個保單週年日起每年派發				
8. 大腸鏡檢查權益 ⁸	每保單每3年1次			每保單每3年2次	
	大腸鏡檢查 ⁸ 換領券由第一個保單週年日起每3年派發 <ul style="list-style-type: none"> - 只限以門診方式接受之腸鏡檢查服務⁸、所有相關之瘻肉切除及組織病理化驗 - 每次自付費用¹⁰: <ul style="list-style-type: none"> o 指定內地大灣區城市¹:380港元 				
9. 身故權益	3,000港元 (不適用於家庭成員 ⁹)				
10. 意外身故權益	3,000港元 (不適用於家庭成員 ⁹)				

備註

1. 指定內地大灣區城市包括廣州、深圳、珠海、佛山、東莞及中山，富衛會不時更改城市名單而無需事先通知。
2. 網上診症不適用於普通科醫生網上診症當天（實際年齡）5歲或以下的被保人/使用者，以及不適用於澳門。進行網上診症時，被保人/使用者必須與向其提供網上診症的醫生之診所身處相同區域（即香港或任何一個指定內地大灣區城市，視情況而定）。
3. 處方藥物（如有）將送遞至與被保人/使用者接受相關普通科醫生網上診症相同區域的地址。
4. 需由醫療網絡之醫生轉介。
5. 此服務適用於被保人/使用者於中國內地、香港或澳門接受由精神科醫生進行純粹與情緒疾病相關的門診診症，而於中國內地的診症受限於醫院的門診部。180天和2年的等候期分別適用於情緒疾病和圍產期抑鬱症。就被保人而言，等候期自保單簽發日起計；就家庭成員而言，等候期自相關家庭成員的家庭成員保障生效日起計。詳情請參閱保單條款。
6. 如被保人/使用者於換領券有效期內未滿18歲（實際年齡），將可轉讓身體檢查換領券予保單權益人。此保障受限於換領券中當時所列的條款及細則。
7. 此保障受限於換領券中當時所列的條款及細則。
8. 大腸鏡檢查換領券可由保單權益人或任何使用者使用，接受大腸鏡檢查服務時須滿18歲（實際年齡）。此保障受限於換領券中當時所列的條款及細則。
9. 家庭成員僅在計劃等級為家庭計劃A或家庭計劃B時適用。於本保單生效期間，保單權益人按保單條款第4.1.4條提名的保單權益人之配偶、父母或子女、或保單權益人配偶的父母。富衛將就保單權益人的提名作出書面確認。
10. 自付費用指保單權益人就保人/使用者所接受的相關醫療保健服務、牙科護理或大腸鏡檢查服務而須向醫療網絡支付之金額。
11. 不包括慢性病的長期藥物。
12. 訂明列表適用於化驗及診斷成像。富衛及醫療網絡保留不時修改訂明列表之權利而無需事先通知。不接受由被保人/使用者所指定的檢測。
13. 被保人或家庭成員（如適用）。

除非另有定義，本資料所用詞彙與保單條款所定義的應具有相同含義。

主要風險

信貸風險

本計劃是由富衛發出的保單。投保本保險產品或其任何保單利益須承受富衛的信貸風險。您將承擔富衛無法履行保單財務責任的違約風險。

外幣匯率及貨幣風險

投保外幣為保單貨幣的保險產品須承受外幣匯率及貨幣風險。請注意外幣或會受相關監管機構控制及管理（例如，外匯限制）。若保險產品的貨幣單位與您的本國貨幣不同，任何保單貨幣對您的本國貨幣匯率之變動將直接影響您的應付保費及可取利益。舉例來說，如果保單貨幣對您的本國貨幣大幅貶值，將對您於本產品可獲得的利益構成負面影響。如果保單貨幣對您的本國貨幣大幅增值，將增加您繳付保費的負擔。

通脹風險

請注意通脹會導致未來生活費用增加。即使富衛履行所有合約責任，本計劃的實際保障可能不足以應付將來的保障需要。

保費調整

保費並非保證及富衛保留於續保時檢討及調整保費之權利。保費可因各種因素而大幅增加，當中包括但不限於被保人於續保時之年齡、索償經驗、醫療通脹、保單續保率及開支，惟任何保費覆核須同時施行於所有其他同類保單。

保費年期及欠繳保費

本計劃的保費供款年期的終結日為緊隨被保人80歲生日後的保單週年日。

任何到期繳付之保費均可獲富衛准予保費到期日起計30天的寬限期。本保單於寬限期內仍然生效，惟在收到保費前，富衛於該期間內不會支付任何賠償，直至保費已獲繳清。若在寬限期屆滿後仍未繳付保費，本計劃將由首次未繳保費的到期日起終止，而您可能會失去全部權益。

若被保人或使用者於保單條款下第3.1條所指的寬限期接受了本保單承保的任何醫療保健服務、身體檢查、牙科護理或大腸鏡檢查服務，則您將須承擔醫療網絡收取的費用，除非您已繳付續保保費。

終止保單

保單將在下列其中一個日期終止，以最早者為準：

1. 被保人身故之日；
2. 本保單之期滿日；
3. 於保單條款第2.10條所指的取消日期。該日期按富衛適用於取消保單之規則和規定而釐定；或
4. 保費到期當日，若您在30天保費寬限期過後仍未繳付相關保費。

主要風險

一般不保事項

除保單條款第4.10及4.11條所列的身故權益外，富衛將不會承保任何直接或間接與以下任何一項原因相關的任何情況、事故、服務或治療：

- a) 投保前已有病症。
- b) 因倚賴或過量服用藥物、酒精、毒品或類似物質（或受其影響）、故意自殘身體或企圖自殺、參與非法活動、人體免疫力缺乏病毒（HIV）感染、性病及經由性接觸傳染的疾病或其後遺症的傷病所接受的醫療保健服務。
- c) 因戰爭（不論宣戰與否）、內戰、侵略、外敵行動、敵對行動、叛亂、革命、起義、軍事政變或奪權事故、恐怖主義行為，直接參與罷工、暴亂或社會騷亂所引致的傷病。
- d) 具危險性或專業體育運動而直接或間接引起之意外。
- e) 任何以美容或整容為目的的服務；或矯正視力或屈光不正的服務，而該等視力問題可透過驗配眼鏡或隱形眼鏡矯正，包括但不限於眼部屈光治療、角膜激光矯視手術（LASIK），以及任何相關的檢測、治療程序及服務。
- f) 除非保單條款第4.6條另有規定，與產科狀況及其併發症相關的醫療保健服務或輔導服務，包括但不限於懷孕、分娩、墮胎或流產的診斷檢測；節育或恢復生育；結紮或任何性別的變性；不育（包括體外受孕或任何其他人工受孕）；或性機能失常，包括但不限於任何原因導致的陽萎、不舉或早泄。
- g) 除非保單條款第4.7條另有規定，牙科醫生進行的牙科治療及口腔頷面手術。
- h) 除非保單條款第4.8條另有規定，預防性治療及預防性護理，包括但不限於並無症狀下的一般身體檢查、定期檢測或篩查程序、或接種疫苗及健康補充品。
- i) 除非保單條款第4.4條另有規定，傳統中醫治療，包括但不限於中草藥治療、跌打、針灸、穴位按摩及推拿，以及其他形式的另類治療，包括但不限於催眠治療、氣功、按摩治療、香薰治療、自然療法、水療法、順勢療法及其他類似的治療。
- j) 針灸、彼拉提健康運動、衝擊波（包括由物理治療師進行之服務），營養師諮詢服務。
- k) 女性荷爾蒙測試或分析，以及女性荷爾補劑治療（因疾病引致者除外）。
- l) 基本藥物以外之藥物，例如用作個別治療的抗病毒藥物、抗癌藥物、治療結核病之藥物、補充荷爾蒙及其他昂貴藥物，例如激素類似物/拮抗劑。
- m) 按接受治療、治療程序、檢測或服務所在地的普遍標準（或尚未經當地認可機構批准）界定為實驗性或未經證實醫療成效的醫療技術或治療程序。

自殺身亡

若被保人自保單簽發日起13個月內因自殺身亡，無論其精神正常與否，富衛之賠償責任，僅限於支付一筆相等於已繳付保費（不連利息），扣除此保單下任何欠付之保費徵費及已賠償利益。

等候期

若被保人 a) 自保單簽發日起計首180個曆日內出現與情緒疾病相關之首次徵狀、狀況或進行有關的診斷或手術；或 b) 自保單簽發日起計首2年內出現圍產期抑鬱症相關之首次徵狀、狀況或進行有關的診斷或手術，富衛將不支付保單條款第4.6條規定的精神科診症。

若計劃級別為家庭計劃A或家庭計劃B，若家庭成員 a) 自家庭成員保障生效日起計首180個曆日內出現與情緒疾病相關之首次徵狀、狀況或進行有關的診斷或手術；或 b) 自家庭成員保障生效日起計首2年內出現圍產期抑鬱症相關之首次徵狀、狀況或進行有關的診斷或手術，富衛將不支付保單條款第4.6條規定的精神科診症。

重要訊息

冷靜期內取消保單之權利

如果您對保單不完全滿意，則有權改變主意。

富衛相信此保單將滿足您的財務需要。但是，如果您不完全滿意，您有權以書面通知富衛要求取消保單及取回所有您已繳交的保費及保費徵費（但不附帶利息）。此書面通知必須由您親筆簽署，並確保富衛辦事處在交付保單當天或向您/您的代表交付冷靜期通知書當天（以較早者為準）緊隨的21個曆日內直接收到附有您的親筆簽署的書面通知。冷靜期通知書發予您/您的指定代表（與保單分開），通知您有權於規定的21個曆日內取消保單。若您在申請取消保單前曾經就有關保單提出索償並獲得賠償，則不會獲退還。如有任何疑問，您可以（1）致電富衛的服務熱線3123 3123；（2）親臨富衛保險綜合服務中心；（3）電郵至cs.hk@fwd.com，我們很樂意為您進一步解釋取消保單之權利。

於冷靜期內，任何使用者接受本保單下的醫療保健服務即表示立即放棄冷靜期權利。

冷靜期後取消保單之權利

如要取消保單，保單權益人需要向富衛提交填妥的取消保單申請表格或以富衛接受的任何其他方式通知富衛。

有關《外國帳戶稅務合規法》和自動交換財務帳戶資料的聲明

富衛有義務遵守以下不時頒佈和修改的各司法管轄區法律及/或規管要求，比如美國外國賬戶稅務合規法案，及稅務局遵循的自動交換財務帳戶資料框架（「自動交換資料」）（統稱「適用規定」）。此等義務包括向本地及國際有關部門提供客戶及有關人士的資訊（包括個人資訊）及/或證實其客戶或有關人士的身份。此外，我們在自動交換資料下的義務是：

- i. 識辨非豁免「財務帳戶」的帳戶（「非豁免財務帳戶」）；
- ii. 識辨非豁免財務帳戶的個人持有人及非豁免財務帳戶的實體持有人作為稅務居民的司法管轄區；
- iii. 斷定以實體持有的非豁免財務帳戶為「被動非財務實體」之身份及識辨控權人作為稅務居民的司法管轄區；
- iv. 收集各當局要求關於非豁免財務帳戶的資料（「所需資料」）；及
- v. 向稅務局提供所需資料。

保單權益人必須遵從富衛所提出的要求用以符合上述規定。

不正確披露或不披露

您的保單根據申請過程中您及被保人向富衛提供的資料而定。您和被保人向富衛提供的所有資料必須真確無誤，因為富衛會按照有關資料釐定您及被保人是否合資格受保，以及您所需繳付的保費。

若您知道您或使用者（視屬何情況而定）向富衛提供的資料不準確、具誤導性或言過其實，您應立即通知富衛。若您或被保人並未提供準確及真實的資料，又或您或被保人提供具誤導性或言過其實的資料，您的保單權益或保費可能會受到影響，於個別情況下可能引致富衛取消您的保單。

若被保人的新職業或新居住國家根據富衛的核保規則屬不可承保，則富衛可能按酌情權終止本保單或拒絕支付在有關變更後產生的任何保單權益。倘基於被保人新的職業或新的居住國家富衛原不會向被保人提供有關權益，富衛有權要求退還已向您支付的權益之款項。

重要訊息

其他來源的賠償

若您或使用者可以從任何其他來源獲發還於精神科診症的任何開支，富衛將只賠償任何超出該等開支的費用，惟受限於保單資料頁或任何批註中列明的限額。若富衛已經支付可從另一來源獲發還的權益，您必須向富衛退還該有關款項。

續保

在本保單生效及被保人在生期間，本保單於每個保單週年日時可在毋須提供可受保證明下續保。除非您在下次續保前以書面通知富衛不欲續保，否則若已繳付本保單下的到期保費，本保單將依本保單的條款及細則於每個保單週年日時被自動續保，直至期滿日。

此保單並非保證續保。富衛保留絕對權利隨時終止本保單，惟須在終止生效之前最少30個曆日以書面通知您。通知書上所載的終止生效日期將被視為本保單的期限之終結。富衛將在扣除您於本保單下拖欠富衛的任何金額後，退還於終止時之相關保單年度已繳交但保障仍未生效之部份的保費及相應部份的保費徵費（如有及如適用），唯不包括利息。

富衛保留權利於每個保單週年日調整、修訂或變更本保單，並於保單週年日之前最少30個曆日以書面通知您，有關調整將於該保單週年日生效。

索償通知

您必須在使用者由精神科醫生診症之日或被保人身故之日後盡快且不遲於6個月通知富衛，以便根據本保單索償。富衛有權拒絕在6個月通知期限過後提交的任何書面索償。

您無需通知富衛您所接受由醫療網絡提供，即於保單條款所列第4.2至4.5條的醫療保健服務、第4.7條的牙科護理、第4.8條的身體檢查或4.9條的大腸鏡檢查權益。

重要字句

年齡

是指本保單被保人之下次生日年齡（除非另有說明）。

基本藥物

是指由醫生處方之普通藥物，用以治療一般疾病及減輕徵狀，本保單不受保的藥物由醫療網絡全權酌情釐定。為免存疑，基本藥物不包括慢性疾病的長期藥物。

預約平台

是指由醫療網絡全權擁有和管理的指定網上平台、熱線電話或其他指定通訊渠道，主要供您或使用者在醫療網絡預約個別醫療保健服務、身體檢查、牙科護理或大腸鏡檢查服務。

傷病

是指疾病或損傷，包括以相同原因引起的多種傷病，及因該疾病或損傷引起的任何併發症。

區域

是指使用者接受保單條款第 4.1.3 條所列的醫療保健服務、身體檢查、牙科護理或大腸鏡檢查服務的司法管轄範圍，包括 i) 香港、ii) 指定內地大灣區城市或 iii) 澳門。

家庭成員保障生效日

是指家庭成員於本保單下的保障開始的日期，此日期將在確認您對相應家庭成員的提名的批註中列明，或富衛根據本保單之保單條款第3.4條恢復本保單的保障之日，以較遲者為準。

醫療保健服務

是指本保單列明之屬醫療需要的基本醫療服務及藥品（除非另有說明），受限於本保單所載的限額。

醫療需要

是指按照一般公認的醫療標準，就診斷或治療相關傷病接受醫療服務的需要，而醫療服務必須符合下列條件 –

- 需要醫生的專業知識或轉介；
- 符合該傷病的診斷及治療所需；
- 按良好而審慎的醫學標準及醫生審慎的專業判斷提供，而非主要為對使用者、其家庭成員、照顧人員或醫生帶來方便或舒適而提供；
- 在環境最適當及符合一般公認的醫療標準的設備下，提供醫療服務；及
- 按醫生審慎的專業判斷，以最適當的水平向使用者安全及有效地提供。

重要字句

醫療網絡

是指經富衛指定及位於區域內特定地點提供身體檢查、牙科護理或大腸鏡檢查服務之個人及/或團體，包括中醫師、醫生或其他醫療護理提供者、專業醫療服務人士或設施，我們會不時對以上服務之地點作修訂而無需事先通知。

保單簽發日

是指本保單保障開始之日，並列在保單資料頁上，或富衛根據本保單之保單條款第3.4條恢復本保單的保障之日，以較遲者為準。

合理及慣常

是指就醫療保健服務的收費而言，對情況類似的人士（例如同性別及相近年齡），就類似傷病提供類似治療、服務或物料時，不超過當地相關醫療服務供應者收取的一般收費範圍的水平。合理及慣常的收費水平由富衛合理及絕對真誠地決定，在任何情況下，此收費不得高於實際收費。

富衛必須參照以下資料（如適用）以釐定合理及慣常收費 –

- 由保險或醫學業界進行的治療或服務費用統計及調查；
- 富衛內部或業界的賠償統計；
- 香港政府憲報；及/或
- 提供治療、服務或物料當地的其他相關參考資料。

聲明

- 本產品由富衛承保，富衛全面負責一切計劃內容、保單批核、保障及賠償事宜。在投保前，您應考慮本產品是否適合您的需要及您是否完全明白本產品所涉及的風險。除非您完全明白及同意本產品適合您，否則您不應申請或購買本產品。在申請本產品前，請細閱相關風險。
- 本產品資料是由富衛發行。富衛對本產品資料所載資料的準確性承擔一切責任。本產品資料只在香港特別行政區（「香港」）派發，並不能詮釋為在香港境外出售、游說購買或提供富衛的保險產品。本產品的銷售及申請程序必須在香港境內進行及完成手續。
- 本產品是一項保險產品。繳付之保費並非銀行存款或定期存款，本產品不受香港存款保障計劃所保障。
- 本產品乃門診醫療保險產品，並沒有任何儲蓄成份。保險費用成本及保單相關費用已包括在本產品的所需繳付保費之內，儘管本產品的推銷文件/小冊子及/或銷售文件沒有費用與收費表/費用與收費部份或沒有保費以外之額外收費。
- 所有核保及理賠決定均取決於富衛，富衛根據投保人及被保人於投保時所提供的資料而決定接受投保申請還是拒絕有關申請，並退回全數已繳交之保費及保費徵費（如有）（不連帶利息）。富衛保留接納/拒絕任何投保申請的權利，並可拒絕您的投保申請而毋須給予任何理由。
- 以上全部權益及款項將於扣除保單負債（如有）（如任何未清繳之保費、任何未清繳之保費徵費及任何您欠富衛的款項）後支付。

想知更多？

歡迎聯絡您的理財顧問，
致電我們的服務熱線，
或直接瀏覽我們的網站。

fwd.com.hk



服務熱線
3123 3123



了解更多關於
大灣區智通行門診計劃

大灣區智通行門診計劃一 預約平台之簡介

貼心醫療服務
盡在指尖

透過我們的預約平台，便捷的醫療服務由此開啟。您可於香港、指定內地大灣區城市²及澳門（「區域」）無縫獲享由醫療網絡提供的一系列醫療保健服務、身體檢查^{1,5}、牙科護理^{1,5}或大腸鏡檢查服務¹。



您可透過FWD eServices進入專屬預約平台，踏上無憂的醫療之旅。在驗證您的計劃並綁定賬戶後，您即可獲取一系列的醫療服務。預約平台提供以下主要功能：



獲取更多有關醫療網絡的資訊，包括診所及服務中心的名單



預約、更改或取消普通科醫生面對面及網上診症³、中醫師面對面診症⁴、化驗及診斷成像⁴、牙科護理^{1,5}、身體檢查^{1,5}及大腸鏡檢查服務¹



於香港及指定內地大灣區城市²進行普通科醫生網上診症³



查閱您在每保單年度內的診症次數上限、自付費用⁶金額（如適用）、您的診症次數餘額及指定醫療服務餘額



檢索過往的預約及診症記錄

有關詳情，請聯絡您的富衛理財顧問，或致電我們的服務熱線 (852) 3123 3123。

注意事項：

- 您可以按照「客戶服務指南」的指示，並需要使用指定網上應用程式進入預約平台。「客戶服務指南」將連同保單合約一併提供。
- 除於香港及澳門進行的牙科護理之自付費用外，全部費用包括但不限於自付費用（如適用），必須以預約平台所指明的電子付款方式向醫療網絡支付。於香港及澳門進行的牙科護理之自付費用則需於指定服務中心繳付。
- 富衛非該服務的提供者，並對醫療網絡提供的任何服務之供應及質素不作任何陳述、保證或承諾。富衛概不就醫療網絡提供的服務、處方、藥物、產品和/或貨品供應（如適用）、意見、治療、疏忽、遺漏或未能採取行動，或因任何人使用該服務可能導致的任何損失承擔任何責任或法律責任。富衛有權更換或修訂任何該等醫療網絡及其服務位置，或停止及/或暫停提供該等服務而無須事先通知。醫療網絡及其人員並非富衛的代理或僱員，並須就其向使用者提供之醫療保健服務、身體檢查、牙科護理或大腸鏡檢查服務中的任何行為及/或遺漏獨自承擔責任。

備註：

1. 此保障受限於換領券中當時所列的條款及細則。
2. 指定內地大灣區城市包括廣州、深圳、珠海、佛山、東莞及中山，富衛會不時更改城市名單而無須事先通知。
3. 網上診症不適用於普通科醫生網上診症當天（實際年齡）5歲或以下的被保人/使用者，以及不適用於澳門。進行網上診症時，被保人/使用者必須與向其提供網上診症的醫生之診所身處相同區域（即香港或任何一個指定內地大灣區城市，視情況而定）。
4. 需由醫療網絡之醫生轉介。
5. 身體檢查及於香港及澳門進行的牙科護理之預約只能透過電話方式進行、更改或取消。有關詳情可參閱換領券及「客戶服務指南」。
6. 自付費用指保單權益人就被保人/使用者所接受的相關醫療保健服務、牙科護理或大腸鏡檢查服務而須向醫療網絡支付之金額。

任何推廣優惠或宣傳材料應與相關產品小冊子同時參閱。客戶不應單憑任何推廣優惠或宣傳材料而投保相關保險產品。上述資料不包括相關保險計劃的完整條款，有關相關保險計劃的完整之條款、詳細資料及主要風險，請細閱其產品小冊子及保單文件。客戶投保任何保險產品前，請確認產品符合其保險需要及目標。



了解更多關於
大灣區智通行門診計劃

大灣區智通行門診計劃年繳保費表（港幣）

Annual Premium Table of GBAssure Outpatient Plan (HKD)

(2025 年 4 月 14 日起生效 Effective from 14 April 2025)

Age at Next Birthday 下次生日年齡	Plan 1 計劃 1	Plan 2 計劃 2	Plan 3 計劃 3	Family Plan A* 家庭計劃 A*	Family Plan B* 家庭計劃 B*
1-18	2,480	5,380	6,480	Not applicable 不適用	Not applicable 不適用
19-70					
71-76	3,050	6,600	8,100	4,800	17,500
77-80^					

^ For Renewal only.

^ 只適用於續保。

* The Policy Owner and the Insured have to be the same person. Family Member is only applicable for Family Plan A or Family Plan B as Plan Level. The spouse, parents or child(ren) of Policy Owner, or the parents of Policy Owner's spouse nominated by you in accordance with Clause 4.1.4 under Policy provisions while this Policy is in effect. FWD will confirm your nomination in writing. The premium amount stays the same regardless of the number of Family Members.

* 保單權益人與被保人須為同一人。家庭成員僅在計劃等級為家庭計劃 A 或家庭計劃 B 時適用。於本保單生效期間，您按保單條款第 4.1.4 條提名的保單權益人之配偶、父母或子女、或保單權益人配偶的父母，並經富衛書面確認。不論家庭成員數目多少，保費金額維持不變。

Premium is based on the age next birthday of the Insured.

保費按被保人下一次生日年齡而釐定。

This Premium Schedule does not include levy which is collected by the Insurance Authority.

此保費表並未包括由保險業監管局徵收的保費徵費。