

# 危疾優易保 — 癌護您 / 危疾優易保 — 心護您

無懼危疾病史，衛您邁步人生新章節

危疾保障 • 分紅壽險



# 您值得擁有保障

沒有人會比曾經歷危疾的人更了解危疾保障的重要性，諷刺的是，他們要獲得或再獲得危疾保障，很多時卻是一個夢。

若投保申請沒有直接被拒絕，要獲得核保批准仍會較困難，申請程序亦會較冗長耗時。即使申請獲接納，很多時也僅可享有基本保障。

換句話說，那些更需要危疾保障的人，一般而言更難獲得危疾保障。

然而，今時已不同往日……

## 重啟您的危疾保障

如果您已從癌症中康復，或患有心臟疾病或中風，並正在尋求一個可應對因早期疾病以及嚴重疾病引致醫療費用的財務支援方案，您大可以放心並對自己的未來感到樂觀，因為我們一直竭力為那些難以獲得保障的人提供保障。

全港首創<sup>+</sup>

我們為您帶來了危疾優易保 — 癌護您及危疾優易保 — 心護您（「本計劃」）—— 以簡易核保方式<sup>i</sup>投保的分紅危疾保障計劃，專為有危疾病史的人士提供有限年期供款的終身保障。告別複雜的申請及冗長的流程！簡易核保方式旨在精簡您的申請體驗，確保您可以專注於最重要的事情——您的健康和福祉。



— 前列腺癌和女性乳癌的5年相對存活率為84%<sup>ii</sup>，可見癌症存活率及康復情況不斷改善。

危疾優易保 — 癌護您專為癌症康復人士設計，保障包括癌症在內的62種危疾，以及包括特定器官之原位癌或早期癌症在內的53種特別疾病。即使您於癌症康復後不幸確診另一受保疾病，本計劃仍會伴您渡過難關，提供所需保障。



— 患過動脈粥樣硬化性心血管疾病人士罹患癌症的風險比沒有心血管疾病人士高出20%<sup>iii</sup>。

危疾優易保 — 心護您專為與心血管疾病作戰的人士設計，保障包括癌症在內的26種危疾，以及包括特定器官之原位癌或早期癌症在內的23種特別疾病，讓您於被診斷患有其中任何一種疾病時，獲得應對挑戰所需的財務支持。

本計劃的保障看似基本，但其保障範圍所提供的危疾權益及特別疾病權益，全是您克服受保疾病之挑戰時所需的堅固財務支援。

在富衛，我們致力於滿足您的保障需求。

<sup>i</sup> 被保人只要通過核保問題，即可受保於危疾優易保 — 癌護您或危疾優易保 — 心護您。有關核保要求、條款及細則，請參閱完整的核保問題。

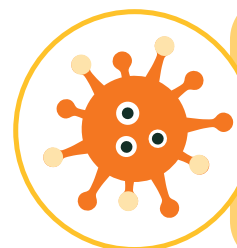
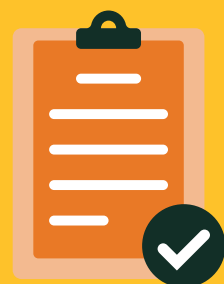
<sup>ii</sup> 來源：2021年香港癌症統計概覽，醫院管理局中心

<sup>iii</sup> 來源：美國心臟病學會雜誌，2023年8月

# 輕鬆保障

## 您最需要的

我們明白申請保險的過程往往令人卻步，尤其是對於有危疾病史的人來說，他們的保險申請可能會充滿障礙和挑戰。因此本計劃減少文件的要求及與健康狀況相關的限制，讓您輕鬆投保。您只須回答幾條核保問題即可快速完成申請，確保您獲得所需的保障，而無須進行冗長的醫療核保或填寫複雜的表格。



癌症存活者患上心血管疾病的風險比沒有癌症的人高 **42%**

來源：美國心臟病學會雜誌，2022年7月

患有心血管疾病的人患上癌症之機會比沒有心血管疾病的人高出 **13%**

來源：美國心臟病學會雜誌，2023年8月

### 儘管癌症與心血管疾病之間存在相關性



#### 危疾優易保 — 癌護您

可以為癌症康復者提供62種危疾保障，包括癌症、急性心肌梗塞、特定器官的原位癌或早期癌症，及中風

#### 危疾優易保 — 心護您

可以為患有心血管疾病之患者提供26種危疾保障，包括癌症，以及最多2次特定器官之原位癌或早期癌症的賠償



讓您高枕無憂

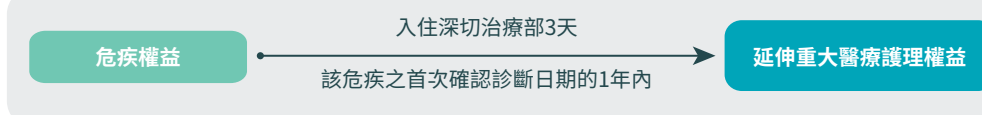


## 專為危疾康復者或患者而設的優質保障

### 全港首創<sup>\*</sup>

我們深明一旦您確診患上癌症、心臟疾病或中風，實在很難再獲得危疾保障。危疾優易保 — 癌護您除了可以為患過癌症的您提供包括癌症在內的62種危疾保障外，亦為53種特別疾病設下防衛網。危疾優易保 — 心護您則提供26種危疾及23種特別疾病的保障，讓您能更輕鬆與安心地面對危疾。<sup>1,2,3</sup>

此外，危疾權益<sup>1</sup>已支付或須支付後，如被保人於1年內因同一危疾而須入住深切治療部連續3天或以上並需使用侵入性維生支持，本計劃將就同一危疾提供額外原有投保額的50%之延伸重大醫療護理權益<sup>4</sup>。



在危疾權益已支付後達總和限額時及本保單生效期內，若危疾權益及/或特別疾病權益支付的總索償額等於原有投保額的100%，便可獲豁免本計劃之保費餘額。<sup>3</sup>



### 由已定義的疾病至未定義/未知疾病

您和您的家人可能會遇上突如其來的未知疾病。倘若被保人患上未定義/未知的疾病及因損傷使健康狀況變差至對被保人的生活造成更嚴重的影響並符合指定條件時，本計劃將提供生活守護權益<sup>5</sup>。若被保人於相同之120日期間內因同一病症或損傷入住深切治療部達連續3天或以上並需使用侵入性維生支持及引致以下1項或以上狀況便可獲得支付：



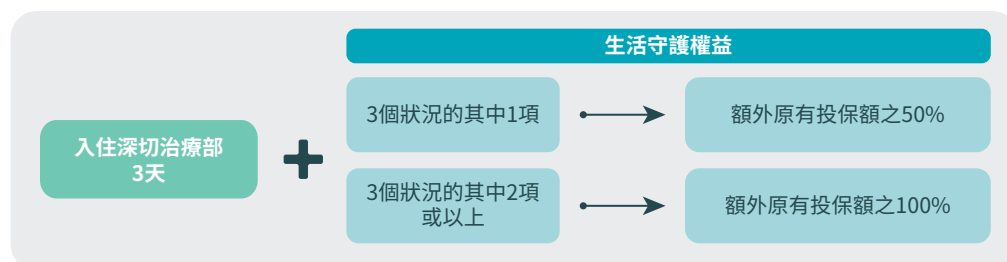
(i) 入住醫院達連續10天或以上（包括入住深切治療部的時間）；



(ii) 因醫療需要被醫生確認須要終身服藥；或



(iii) 因醫療需要接受全身、脊髓或脊椎硬膜外麻醉之手術。



此生活守護權益<sup>5</sup>提供高達額外原有投保額之100%。



### 身體檢查 防患未然

及早預防，永遠勝於治療。為了協助您維持健康，本計劃將於保單的第2、4、6、8及10個保單週年日提供身體檢查券<sup>6</sup>。



### 保障儲蓄 一份兼備

除了危疾保障外，於保單原有投保額的100%全被支付前，您將可於退保時獲得相等於保證現金價值（從第3個保單週年日起）及特別紅利（從第5個保單週年日起）（如有）<sup>7</sup>的金額。



中風後，**50%**的患者會出現中度至重度損傷，需要特殊護理或長期護理。

來源：西北醫療集團網頁：Life After Stroke

要從危疾中完全康復，可能需要持續的治療。本計劃提供一系列健康支援服務，支援您的康復之路。



**FWD Care**

### 專業健康提案 簡化生活

除了在疾病上提供保障，本計劃更讓您透過第三方服務供應商尊享優越健康支援服務：危疾保障計劃－臻一尊貴優才醫護管理團隊（「臻一尊貴優才」）<sup>8</sup>。作為提供多範疇的健康護衛，您只須撥打熱線，臻一尊貴優才就會為您提供頂尖的專科醫療網絡團隊，並聯繫泛亞區多間頂級網絡醫院，讓您選擇最合適的醫生及醫院，接受最適時的治療。如您須要住院，我們亦能為您細緻安排。所有繁複程序，臻一尊貴優才都能代您一一處理。從此，您只須專注療程，靜休康復。

治療時，要心無旁騖，人必須心安，富衛承諾給您最貼心的服務。一旦確診患上指定危疾，美國最頂尖醫療機構可為您上陣，給予第二醫療意見<sup>9</sup>。業內最優秀醫師，候命協助。除了危疾專家，本計劃亦可提供轉介服務（「家庭關懷服務」）<sup>10</sup>幫助安家。

<sup>+</sup> 於2024年9月30日與本港主要保險公司之危疾保險比較，富衛為香港首家保險公司推出為癌症康復者或心臟疾病或中風患者以簡易核保方式投保包含特別疾病權益、生活守護權益及延伸重大醫療護理權益的終身危疾保障（分紅壽險）計劃。

**今天就付諸行動，別再拖延，立即聯絡我們！**



例子一

避免重蹈覆轍



被保人：  
 Bonnie (40歲 (下次生日年齡)、非吸煙者)  
 職業：  
 廣告設計經理  
 家庭狀況：  
 單身，準備結婚



Bonnie 畢業後找到一份理想的廣告設計職業，然而工作帶來的壓力及勞累令她身體亮起紅燈。她開始尋求醫治並被診斷患上乳癌II期。當時 Bonnie 並沒有投保任何保障計劃。經過手術切除的治療及兩年的覆診後，醫生表示 Bonnie 已經康復，暫時不再需要藥物或覆診。之後 Bonnie 曾多方嘗試申請危疾保險計劃，但申請被數間保險公司拒絕。最後 Bonnie 發現可提供以簡易核保方式投保，並接受癌症康復者申請的**危疾優易保 — 癌護您**，現在她獲得充裕的危疾保障，無懼將來可能再次發生危疾的機會。



\* 上限為50,000美元  
 此只作舉例說明之用並假設  
 (一) 應繳保費已全數支付、  
 (二) 保單內沒有任何欠款、  
 (三) 符合核保要求及權益的定義及賠償要求，及  
 (四) 基本計劃的原有投保額於保障年期內維持不變。

例子二

正視風險，作好準備



被保人：  
Chris (41歲 (下次生日年齡)、非吸煙者)  
職業：  
物流業從業員  
家庭狀況：  
單身



\* 上限為50,000美元

此只作舉例說明之用並假設

- (一) 應繳保費已全數支付、  
(二) 保單內沒有任何欠款、  
(三) 符合核保要求及權益的定義及賠償要求，及  
(四) 基本計劃的原有投保額於保障年期內維持不變。

特色簡介

計劃名稱	危疾優易保 — 癌護您			危疾優易保 — 心護您	
計劃種類	基本計劃				
保障年期	至緊接被保人100歲生日之前的一個保單週年日				
投保年齡（下次生日年齡）	18 - 60	18 - 55	18 - 50	18 - 45	
保費供款年期	10年	15年	20年	25年	
保費結構	保費並非保證 <sup>11</sup> ，惟不會隨著被保人下次生日的年齡而增加				
保單貨幣	港幣/美元				
保費繳付方式	每月/每年				
最低原有投保額	120,000港元/15,000美元（每保單計）				
最高原有投保額 <sup>12</sup>	500,000港元/62,500美元（每被保人計）				
危疾權益 <sup>1,3</sup>	於第2及3個保單年度的癌症	預支原有投保額之50%		現有投保額之100% + 特別紅利（如有） <sup>7</sup>	
	於第4個保單年度及其後的癌症	現有投保額之100% + 特別紅利（如有） <sup>7</sup>			
	除癌症以外的所有其他危疾				
特別疾病權益 <sup>1,2</sup>	於第2及3個保單年度的特定器官之原位癌或早期癌症	預支原有投保額之10%		預支原有投保額之20% + 按比例之特別紅利（如有） <sup>7</sup>	
	於第4個保單年度及其後的特定器官之原位癌或早期癌症	預支原有投保額之20% + 按比例之特別紅利（如有） <sup>7</sup>			
	除特定器官之原位癌或早期癌症以外的所有其他特別疾病				
	就特定器官之原位癌或早期癌症及冠狀動脈成形術（如適用），每名被保人於危疾優易保系列下所有保單之每宗賠償上限為400,000港元/50,000美元				

特色簡介		
生活守護權益 <sup>5</sup>	若被保人於相同之120日期間內因同一病症或損傷入住深切治療部達連續3天或以上並須使用侵入性維生支持及引致指定狀況1項或以上：	額外原有投保額之50%若被保人須接受指定狀況其中1項
		額外原有投保額之100%若被保人須接受指定狀況其中2項或以上
延伸重大醫療護理權益 <sup>4</sup>	額外原有投保額之50%	
退保價值/期滿權益	保證現金價值 + 特別紅利（如有） <sup>7</sup>	
身故權益	總已繳保費之100% + 10,000港元/1,250美元 + 特別紅利（如有） <sup>7</sup>	
健康檢查權益 <sup>6</sup>	如所有保費已於到期時全數繳付，身體檢查券將於第2、4、6、8及10個保單週年時派發	
危疾保障計劃 – 臻一尊貴優才醫護管理團隊 <sup>8</sup>	服務支援	
第二醫療意見 <sup>9</sup>	服務支援	
家庭關懷服務 <sup>10</sup>	服務支援	
延伸寬限期權益 <sup>13</sup>	自第2個保單年度起，如保單權益人於本計劃的保費供款期期間成為父母、結婚、離婚、或非自願性失業，便可選擇申請延伸寬限期權益，最多可延長寬限期至365日，而期間仍可享受有本計劃所提供的保障	

危疾優易保 — 癌護您受保的危疾

組別1：癌症

- 癌症

組別2：與器官衰竭有關的疾病

- |                                  |                      |
|----------------------------------|----------------------|
| - 再生障礙性貧血                        | - 主要器官移植 (肺、胰臟、肝、骨髓) |
| - 慢性肝病                           | - 囊腫性腎髓病             |
| - 慢性肺病                           | - 因職業感染人類免疫力缺乏病毒     |
| - 末期肺病 (包括慢性阻塞性肺病、嚴重支氣管擴張及嚴重肺氣腫) | - 嚴重肺纖維化             |
| - 暴發性肝炎                          | - 有狼瘡性腎炎的系統性紅斑狼瘡     |
| - 因輸血感染人類免疫力缺乏病毒                 | - 單肺切除手術             |

組別3：與心臟及血管有關的疾病

- |           |                 |
|-----------|-----------------|
| - 心肌病     | - 腎衰竭           |
| - 冠狀動脈手術  | - 主要器官移植 (腎、心臟) |
| - 艾森門格綜合症 | - 其他嚴重的冠狀動脈疾病   |
| - 急性心肌梗塞  | - 原發性肺動脈高壓      |
| - 心瓣手術    | - 中風            |
| - 感染性心內膜炎 | - 主動脈手術         |

組別4：與神經系統有關的疾病

- |               |              |
|---------------|--------------|
| - 亞爾茲默氏病      | - 多發性硬化症     |
| - 植物人         | - 肌肉營養不良症    |
| - 細菌性腦 (脊) 膜炎 | - 癱瘓         |
| - 良性腦腫瘤       | - 柏金遜症       |
| - 雙目失明        | - 脊髓灰質炎      |
| - 克雅二氏病       | - 延髓性逐漸癱瘓    |
| - 腦炎          | - 進行性肌肉萎縮    |
| - 失聰          | - 進行性核上神經麻痺症 |
| - 嚴重頭部創傷      | - 重症肌無力症     |
| - 運動神經元病      |              |

組別5：其他疾病

- |                 |            |
|-----------------|------------|
| - 糖尿病併發症引致的腳部截除 | - 喪失語言能力   |
| - 慢性腎上腺功能不全     | - 嚴重灼傷     |
| - 再發性慢性胰臟炎      | - 壞死性筋膜炎   |
| - 昏迷            | - 嗜鉻細胞瘤    |
| - 克隆氏病          | - 嚴重骨質疏鬆症* |
| - 伊波拉           | - 嚴重類風濕關節炎 |
| - 象皮病           | - 系統性硬化    |
| - 不能獨立生活        | - 末期疾病     |
| - 斷肢            | - 潰瘍性結腸炎   |

危疾優易保 — 癌護您受保的特別疾病

組別1：癌症^

- |                                   |                                  |
|-----------------------------------|----------------------------------|
| - 特定器官之原位癌 (除皮膚外的所有器官，包括但不限於下列器官) |                                  |
| a) 乳房                             | i) 胰臟                            |
| b) 子宮頸                            | j) 陰莖                            |
| c) 結腸及直腸                          | k) 胃及食道                          |
| d) 輸卵管                            | l) 睪丸                            |
| e) 肝                              | m) 泌尿道 (而膀胱原位癌是指包括患有Ta級別的膀胱乳頭狀癌) |
| f) 肺                              | n) 子宮                            |
| g) 鼻咽                             | o) 陰道                            |
| h) 卵巢                             |                                  |
| - 特定器官之早期癌症                       |                                  |
| a) 慢性淋巴性白血病                       | c) 甲狀腺                           |
| b) 前列腺                            | d) 非黑色素瘤皮膚癌                      |

組別2：與器官衰竭有關的疾病

- |             |                      |
|-------------|----------------------|
| - 急性再生障礙性貧血 | - 中度嚴重慢性肺病           |
| - 膽道系統重建手術  | - 中度嚴重有狼瘡性腎炎的系統性紅斑狼瘡 |
| - 肝臟手術      | - 皮膚移植               |
| - 粟粒性肺結核    | - 單腎切除手術             |

組別3：與心臟及血管有關的疾病

- |               |               |
|---------------|---------------|
| - 於頸動脈進行血管成形術 | - 植入靜脈過濾器     |
| - 冠狀動脈成形術^    | - 小切口冠狀動脈搭橋手術 |
| - 心臟起搏器或除顫器植入 | - 主動脈微創手術     |
| - 頸動脈手術       | - 經皮心臟瓣膜手術    |
| - 早期心肌病       | - 心包切除術       |
| - 早期腎衰竭       | - 繼發性肺動脈高血壓   |

組別4：與神經系統有關的疾病

- |               |                 |
|---------------|-----------------|
| - 植入人工耳蝸手術    | - 中度細菌性腦 (脊) 膜炎 |
| - 須作手術之腦動脈瘤   | - 中度腦部損傷        |
| - 早期肌萎縮性側索硬化症 | - 中度肌肉營養不良症     |
| - 早期多發性硬化症    | - 中度癱瘓          |
| - 早期延髓性逐漸癱瘓   | - 中度柏金遜症        |
| - 早期進行性肌肉萎縮   | - 中度脊髓灰質炎       |
| - 輕症腦炎        | - 嚴重精神病         |
| - 單目失明        | - 硬腦膜下血腫手術      |
| - 中度亞爾茲默氏病    | - 腦下垂體腫瘤切除手術    |

組別5：其他疾病

- |                 |                         |
|-----------------|-------------------------|
| - 急性出血壞死性胰臟炎    | - 因聲帶麻痺導致喪失說話能力         |
| - 因腎上腺腺瘤的腎上腺切除術 | - 中度灼傷                  |
| - 糖尿病併發症引致的單腳截除 | - 中度類風濕關節炎              |
| - 昏迷超過48小時      | - 骨質疏鬆症連骨折*             |
| - 克隆氏病 (節段性腸炎)  | - 單肢斷離                  |
| - 糖尿病視網膜病變      | - 嚴重中樞神經性睡眠窒息症或混合性睡眠窒息症 |
| - 早期象皮病         |                         |



危疾優易保 — 心護您受保的危疾

組別 1：癌症

- 癌症

組別 2：與器官衰竭有關的疾病

- |         |                  |
|---------|------------------|
| - 慢性肝病  | - 因輸血感染人類免疫力缺乏病毒 |
| - 暴發性肝炎 | - 因職業感染人類免疫力缺乏病毒 |

組別 4：與神經系統有關的疾病

- |               |              |
|---------------|--------------|
| - 細菌性腦 (脊) 膜炎 | - 肌肉營養不良症    |
| - 克雅二氏病       | - 脊髓灰質炎      |
| - 腦炎          | - 進行性肌肉萎縮    |
| - 嚴重頭部創傷      | - 進行性核上神經麻痺症 |
| - 運動神經元病      | - 重症肌無力症     |
| - 多發性硬化症      |              |

組別 5：其他疾病

- |                 |            |
|-----------------|------------|
| - 糖尿病併發症引致的腳部截除 | - 斷肢       |
| - 慢性腎上腺功能不全     | - 嚴重灼傷     |
| - 克隆氏病          | - 壞死性筋膜炎   |
| - 伊波拉           | - 嚴重骨質疏鬆症* |
| - 象皮病           | - 潰瘍性結腸炎   |

危疾優易保 — 心護您受保的特別疾病

組別 1：癌症^

- |                                   |                                  |
|-----------------------------------|----------------------------------|
| - 特定器官之原位癌 (除皮膚外的所有器官，包括但不限於下列器官) |                                  |
| a) 乳房                             | i) 胰臟                            |
| b) 子宮頸                            | j) 陰莖                            |
| c) 結腸及直腸                          | k) 胃及食道                          |
| d) 輸卵管                            | l) 睪丸                            |
| e) 肝                              | m) 泌尿道 (而膀胱原位癌是指包括患有Ta級別的膀胱乳頭狀癌) |
| f) 肺                              | n) 子宮                            |
| g) 鼻咽                             | o) 陰道                            |
| h) 卵巢                             |                                  |
| - 特定器官之早期癌症                       |                                  |
| a) 慢性淋巴性白血病                       | c) 甲狀腺                           |
| b) 前列腺                            | d) 非黑色素瘤皮膚癌                      |

組別 2：與器官衰竭有關的疾病

- |            |          |
|------------|----------|
| - 膽道系統重建手術 | - 粟粒性肺結核 |
| - 肝臟手術     | - 皮膚移植   |

組別 4：與神經系統有關的疾病

- |                 |             |
|-----------------|-------------|
| - 早期肌萎縮性側索硬化症   | - 中度腦部損傷    |
| - 早期多發性硬化症      | - 中度肌肉營養不良症 |
| - 早期進行性肌肉萎縮     | - 中度脊髓灰質炎   |
| - 輕症腦炎          | - 硬腦膜下血腫手術  |
| - 中度細菌性腦 (脊) 膜炎 |             |

組別 5：其他疾病

- |                 |             |
|-----------------|-------------|
| - 因腎上腺腺瘤的腎上腺切除術 | - 早期象皮病     |
| - 糖尿病併發症引致的單腳截除 | - 中度灼傷      |
| - 克隆氏病 (節段性腸炎)  | - 骨質疏鬆症連骨折* |
| - 糖尿病視網膜病變      | - 單肢斷離      |

\* 保人被診斷證實患上嚴重骨質疏鬆症或骨質疏鬆症連骨折時為70歲以下（下次生日年齡），方可獲取此賠償。

^ 每名保人於危疾優易保系列下所有保單的每宗賠償之最高限額為400,000港元/50,000美元。

註：危疾及特別疾病權益之賠償須符合保單條款。有關危疾及特別疾病的詳情，請參閱保單條款內危疾及特別疾病之定義。

備註

- 1

在本保單生效期內，若被保人首次確認診斷患上危疾或特別疾病並由被首次確認診斷患上該危疾或特別疾病的日期起生存至少14天，富衛人壽保險（百慕達）有限公司（於百慕達註冊成立之有限公司）（「富衛」、「我們」或「我們的」）須向保單權益人支付危疾權益或特別疾病權益（視乎情況而定）。

本保單的現有投保額將會於特別疾病權益或於第2及3個保單年度因癌症支付危疾權益（只適用於危疾優易保 — 癌護您）被賠償後被相應扣減。現有投保額指保單原有投保額被任何已支付及/或須支付特別疾病權益或於第2及3個保單年度因癌症支付危疾權益（只適用於危疾優易保 — 癌護您）的賠償扣除後之金額，而危疾權益、保證現金價值、將來的保費及非保證特別紅利（如有）將被相應減少。其後每次就特別疾病權益作出之賠償，將不會高於扣減後的現有投保額。
- 2

適用於危疾優易保 — 癌護您：每個特別疾病只可獲支付一次（冠狀動脈成形術除外）。冠狀動脈成形術於本計劃最多可獲索償兩次，如要合資格享有第二次的冠狀動脈成形術賠償，有關治療的主要冠狀動脈的狹窄或阻塞位置在首次索償時的冠狀動脈造影顯示，其狹窄程度為不多於60%。

適用於危疾優易保 — 心護您：每個特別疾病只可獲支付一次（特定器官之原位癌或早期癌症除外）。特定器官之原位癌或早期癌症於本計劃最多可獲索償兩次，如要合資格享有第二次的特定器官之原位癌或早期癌症賠償，有關原位癌或早期癌症索償必須為受保器官，而且與之前索償並獲得支付賠償的相關器官不同。若相關器官由左右兩部分所構成（包括但不限於肺或乳房），則左右兩部分將被視為同一個器官。
- 3

在保單生效期內，此危疾權益將會一直予以支付直至已達總和限額為止。在危疾權益已支付後達總和限額時及本保單生效期內，如保單的危疾權益及/或特別疾病權益的總索償額達到原有投保額的100%，並由作出總索償額達到原有投保額100%的危疾之首次確認診斷日期後，富衛將豁免本保單之結餘保費。
- 4

當保單仍然生效，若危疾權益已支付或須支付後，被保人因同一受保危疾導致因醫療需要須入住深切治療部連續3天或以上並需使用侵入性維生支持，且深切治療部住院之首日為該已獲賠償的危疾之首次確認診斷日期的1年內，富衛將支付延伸重大醫療護理權益。此權益於本保單下只會被支付一次。
- 5

此額外權益金額並不會從現有投保額中扣除。此權益於本保單下只會被支付一次。此權益將在緊接被保人86歲生日之前的第一個保單週年日自動終止。

此權益受以下條件所限：

1

若富衛因同一情況須支付（一）危疾權益，及（二）生活守護權益，屆時富衛將不會支付生活守護權益。

2

若先前已為病症或損傷支付危疾權益的賠償，富衛將不會就同一病症或損傷支付生活守護權益。
- 6

當所有到期應付保費均已支付及保單仍然生效時，被保人在本保單下最多有權享有5次身體檢查，並由富衛指定的第三方服務供應商提供。富衛將在提供身體檢查服務時全權酌情釐定有關服務的條款及條件。富衛保留修訂或交換上述任何保障而無須事先通知保單權益人及/或被保人之權利。
- 7

當保單生效期達5年或以上，特別紅利（此為非保證金額）可能會於本保單支付危疾權益、身故權益、退保價值或期滿權益，或若保單失效且未於一年保單復效期內將保單復效，而在該保單復效期屆滿時支付。按比例之非保證特別紅利（如有）亦可能會於支付特別疾病權益時支付，及後應支付的非保證特別紅利（如有）將會按比例相應減少。非保證特別紅利可被支付直至於保單所支付之危疾權益及/或特別疾病權益的總索償額達到原有投保額的100%。

- 8

臻一尊貴優才現時由互康集團（「互康」）、其醫療網絡團隊及新加坡百滙醫療集團（「百滙」）提供，並非保單條款之一部分或保障內容。富衛有權隨時撤銷或調整此服務而無需另行通知，並保留絕對決定權。富衛亦將不會就互康、其醫療網絡團隊及百滙的行為、疏忽或失誤負上任何責任。此服務只適用於泛亞區。臻一尊貴優才的熱線號碼為（香港）(852) 8120 9066及內地免費專線號碼400 9303078。詳情請參閱隨附之富衛專業健康支援服務小冊子。
- 9

第二醫療意見服務現時由國際SOS提供，並且非保證續保。所有相關服務收費及費用（如有）需由被保人自行支付。富衛將不會就國際SOS的行為或疏忽負上任何責任。而有關詳情或將被不時調整，富衛恕不另行通知。詳情請參閱隨附之富衛專業健康支援服務小冊子。
- 10

家庭關懷服務現時由奧思禮提供，並且非保證續保。所有相關收費及費用（如有）需由被保人自行支付。富衛將不會就奧思禮及/或任何其附屬機構的行為或疏忽負上任何責任。而有關詳情或將被不時調整，富衛恕不另行通知。詳情請參閱隨附之富衛專業健康支援服務小冊子。
- 11

保費率並非保證不變，富衛保留不時對保費作出檢討及調整之權利。
- 12

需受富衛當時所規定之每位被保人於所有指定危疾計劃的最高總投保額所限。
- 13

在您首次收到有關證明之日起30天內，您必須向富衛提供富衛要求的所有文件及資料。如任何保費於延伸寬限期終結時還未繳付，便是逾期未繳保費，即於保費將由最早相關保費到期日起失效，惟失效前所引生之索償不受影響。任何逾期未繳之保費將在應付權益中扣除。您僅可就本保單的延伸寬限期權益申請及索償一次。

紅利資料及投資策略

紅利資料

非保證歸原紅利（如有）、非保證週年紅利（如有）、非保證特別紅利（如有）及存款資金的非保證利息（如有）(包括但不限於保費儲備戶口和紅利鎖定戶口（如有）) 是根據富衛最新的派發紅利的理念及投資策略釐定。以下是富衛派發紅利的理念及投資策略（最新資料請參考富衛網頁：

<https://www.fwd.com.hk/regulatory-disclosures/dividend-bonus-declaration-philosophy/>)

有關過去紅利資料，請參考富衛網頁：

(<https://www.fwd.com.hk/zh/regulatory-disclosures/fulfillment-ratios/>)

派發紅利的理念

由富衛發出的分紅保單設有非保證紅利予保單持有人（「您」）。紅利包括週年紅利（如有）、期滿紅利（如有）、歸原紅利（如有）、特別紅利（如有）及存款資金的利息（如有）。

透過釐定紅利，您可分享到分紅保單的財務表現帶來的成果。財務表現包括過去表現和未來展望，涵蓋但不限於以下事項：

- 1. 投資回報；
- 2. 支出費用；
- 3. 續保率；
- 4. 理賠經驗

根據我們的紅利政策，富衛最少每年檢視紅利一次。如財務表現與預期有別，我們可能會作出調整，以致實際釐定的紅利跟權益說明文件存有差異。富衛或會扣除適當的成本及開支以支持保單保障（如維持保障成分的費用）並將反映在實際釐定的紅利中。

紅利建議會由我們的董事會檢視及批核，再由董事會主席、一位獨立非執行董事及委任精算師在適當考慮紅利政策及公平待客原則下以書面形式公布。

我們會每年最少一次通知您今年及預計派發的紅利。如今年及預計派發的紅利有所變更，將於保單年結通知書上列明。

緩和調整機制

財務表現是難以準確預測的。為了協助您去策劃財務，我們會以一個緩和調整機制以求使保單年期內派發的紅利更穩定。

當財務表現較預期好（差），我們可能會保留部分盈餘（虧損），於未來的年份反映出來，以確保您會獲更穩定的紅利。因產品各具特色，我們會採取不同程度的緩和調整。

滙集保單

貫徹保險合同的本質，我們亦會將類近的保單滙集，以便分散保單持有人面對的風險。此舉有助穩定財務表現（和紅利派發）。

為使每位保單持有人能得到合理的分配，我們或會將同一產品按批次派發不同的紅利，以更準確反映相應財務表現。因此，不同產品及不同批次之間的紅利調整的次數及幅度可能會有所不同。一般而言，較高風險的產品的紅利調整次數及幅度會較高。

紅利資料及投資策略（續）

存款資金

此計劃或容許保單持有人按照保單安排向我們存放資金以非保證利率賺取潛在利息，有關保單安排包括但不限於非保證累積週年紅利（如有）、保證及非保證累積可支取現金（如有）、保證及非保證累積年金金額（如有）、保費儲備戶口（如有）、紅利鎖定戶口（如有）、特別紅利鎖定戶口（如有）及身故權益支付選擇下的未支付金額（如有）。在釐定有關非保證利率時，我們會考慮這些金額所投資的資產組合的財務表現，並將之與過往經驗及未來展望考慮在內。此資產組合與公司的其他投資分開，並可能包括固定收益類型證券。

投資策略

為優化回報，富衛的投資策略會按不同產品而制定。這些資產組合採取均衡分佈投資策略，包括：

- 投資級別的固定收益類型證券
- 股權類投資，以提高長遠的投資表現。投資可包括上市股票、對沖基金、共同基金、私募股權和房地產

此產品的長期目標資產配置如下：

資產類型	目標資產配置比重 (%)
固定收益類型證券	30% - 100%
股權類型投資	0% - 70%

資產組合會按照投資規模，橫跨於不同地區及行業，以分散投資風險。

我們亦可能會利用衍生工具來管理投資風險及作對沖用途。

我們的貨幣策略是透過配對資產組合與保單貨幣，使保單的貨幣風險得以緩和。對於固定收益類型證券，假如投資之貨幣與保單貨幣不同，我們會就保單貨幣作出直接投資或使用貨幣對沖工具。對於股權類型投資，我們透過投資於不同地區和行業以達分散投資風險，而可能會帶來與保單貨幣不同的貨幣風險。

此外，投資專家還積極管理資產組合，密切監察投資表現及投資展望。除了定期檢視外，富衛還保留更改投資策略的權利，並將任何重大變更通知保單持有人。

投資工具

紅利將會被有關投資組合的表現影響，其中包括固定收益類型證券和股權類型投資。有關表現並非不變及將會被市場環境的改變所影響：

固定收益類型證券

- 固定收益類型證券的回報來自購買證券後所得的利息收入。在一個較高（較低）的市場利率環境下，公司較大機會從新資金中（例如：來自票息、期滿收益、新供款的收入）得到較高（較低）的利息收入；
- 固定收益類型證券違約或其評級下跌將不利於投資回報。

股權類型投資

- 股權類型投資的市價變動將導致投資組合的市值有所變化。市場價格上升（下跌）會令投資組合的市場價值上調（下調）。
- 股權類型投資中紅利類型收入的變動將影響投資結果。從有關投資中得到較高（較低）紅利類型收入會改善（降低）投資回報。



## 產品主要風險

### 信貸風險

本計劃是由富衛發出的保單。投保本保險產品或其任何保單利益須承受富衛的信貸風險。保單權益人將承擔富衛無法履行保單財務責任的違約風險。

### 流動性風險

本計劃為長期保險保單。本長期保險保單有既定的保單期限，保單期限由保單生效日起至保單期滿日止。保單含有價值，如您於較早的保障年期或保單期滿日前退保，您可收回的金額可能會大幅低於您已繳付的保費總額。投保本計劃有機會對您的財務狀況構成流動性風險，您須承擔本計劃之流動性風險。

### 外幣匯率及貨幣風險

投保外幣為保單貨幣的保險產品須承受外幣匯率及貨幣風險。請注意外幣或會受相關監管機構控制及管理（例如，外匯限制）。若保險產品的貨幣單位與您的本國貨幣不同，任何保單貨幣對您的本國貨幣匯率之變動將直接影響您的應付保費及可取利益。舉例來說，如果保單貨幣對您的本國貨幣大幅貶值，將對您於本產品可獲得的利益構成負面影響。如果保單貨幣對您的本國貨幣大幅增值，將增加您繳付保費的負擔。

### 通脹風險

請注意通脹會導致未來生活費用增加。即使富衛履行所有合約責任，實際保單權益可能不足以應付將來的保障需要。

### 提早退保風險

如您在較早的保障年期或在保單期滿日前退保，您可收回的款額可能會大幅低於您已繳付的保費總額。

### 不保證權益

不保證權益（包括但不限於歸原紅利/週年紅利/特別紅利/存款資金的利息）是非保證的，並按照派發紅利的理念由富衛自行決定。在某些情況下，不保證權益可能為零。

### 保費調整

本計劃的保費為非保證，富衛保留不時覆核因各種因素，當中包括但不限於利率環境、索償經驗及保單續保率而調整及大幅增加保費的權利，惟任何保費覆核須同時施行於所有其他同類保單。且保費不會按照被保人之下次生日年齡而增加。

### 保費年期及欠繳保費

本計劃的保費供款年期為10年、15年、20年或25年。

任何到期繳付之保費均可獲富衛准予保費到期日起計30天的寬限期。若在寬限期後仍未繳付保費而保單沒有現金價值，保單將由首次未繳保費的到期日起終止。若保單有可作貸款的現金價值，富衛將自動從該現金價值以貸款形式撥出部份現金以墊繳保費。當保單貸款及利息總額相等於或超逾保單可貸款的現金價值時，保單將會終止，而您可能會失去全部權益。

### 終止保單

本計劃將在下列其中一個日期終止，以最早者為準：

1. 被保人身故日；
2. 本保單之期滿日；
3. 根據富衛退保相關規定而釐定之退保日；
4. 因未能繳交保費而導致本保單終止，而終止日根據寬限期或延伸寬限期權益（視乎情況而定）釐定；
5. 欠款相等於或超逾本保單的保證現金價值；或
6. 已支付及/或須支付的總索償額達到原有投保額的100%（危疾權益之支付除外，屆時本保單將於延伸重大醫療護理權益支付或終止才終止）。

## 產品主要風險（續）

### 不保事項

以下不保事項適用於危疾權益、特別疾病權益、生活守護權益及延伸重大醫療護理權益。

若直接或間接由下列任何原因引致損失/索償，將不能獲得賠償：

1. 感染人類免疫力缺乏病毒（HIV）所引致之任何病症，包括愛滋病（AIDS）及/或源於HIV感染引發的各種突變，衍生或變異（「因輸血感染人類免疫力缺乏病毒」及「因職業感染人類免疫力缺乏病毒」除外）。
2. 蓄意自我毀傷或企圖自殺，不論當時神智是否清醒，或是否受藥物或酒精影響。
3. 參與任何刑事犯罪。
4. 由於服用過量有毒性之藥物、精神科藥物、吸毒或濫用酒精或濫用溶劑及物質而引起任何狀況，醫生處方開列用於治療傷病之藥物除外。

請參閱保單條款有關各自權益的不保事項。

### 等候期

#### 危疾優易保 — 癌護您

只有被保人在保單簽發日起首90天後出現相關疾病或病症之首次徵狀、狀況及進行與相關疾病或病症有關的診斷或手術，我們方會支付危疾權益（因癌症除外）、特別疾病權益（因特定器官之原位癌或早期癌症除外）及生活守護權益。若疾病或病症完全且直接因意外而非任何其他原因所致，則此首90天限制並不適用。若索償的癌症或特定器官之原位癌或早期癌症為已於申請表中提及在保單簽發日之前已存在的癌症或原位癌之復發，只有被保人隨後的癌症或特定器官之原位癌或早期癌症有關的首次確認診斷日期在保單簽發日起首年後，我們方會支付危疾權益及特別疾病權益。

若索償的癌症或特定器官之原位癌或早期癌症並非為已於申請表中提及在保單簽發日之前已存在的癌症或原位癌之復發，只有被保人在保單簽發日起首年後出現相關癌症或特定器官之原位癌或早期癌症之首次徵狀、狀況及進行與相關癌症或特定器官之原位癌或早期癌症有關的診斷或手術，我們方會支付危疾權益及特別疾病權益。若癌症或特定器官之原位癌或早期癌症完全且直接因意外而非任何其他原因所致，則此首年限制並不適用。

#### 危疾優易保 — 心護您

只有被保人在保單簽發日起首90天後出現相關疾病或病症之首次徵狀、狀況及進行與相關疾病或病症有關的診斷或手術，我們方會支付危疾權益、特別疾病權益及生活守護權益。若疾病或病症完全且直接因意外而非任何其他原因所致，則此首90天限制並不適用。

請參閱保單條款有關各自權益的等候期。

### 自殺身亡

若被保人在保單簽發日起13個月內因自殺身亡，無論其精神正常與否，富衛之賠償責任，僅限於退回所有不連利息之已繳付保費，扣除任何欠付之保費徵費，而總欠款及已賠償權益亦將扣除。



## 重要信息

### 冷靜期內取消保單之權利

如果您對保單不完全滿意，則有權改變主意。

我們相信此保單將滿足您的財務需要。但是，如果您不完全滿意，您有權以書面通知富衛要求取消保單及取回所有您已繳交的保費及保費徵費（但不附帶利息）。此書面通知必須由您親筆簽署，並確保富衛辦事處在交付保單當天或向您/您的代表交付冷靜期通知書當天（以較早者為準）緊隨的 21個曆日內直接收到附有您的親筆簽署的書面通知。冷靜期通知書發予您/您的指定代表（與保單分開），通知您有權於規定的21個曆日內取消保單。若您在申請取消保單前曾經就有關保單提出索償並獲得賠償，則不會獲退還。如有任何疑問，您可以（1）致電我們的服務熱線3123 3123；（2）親臨富衛保險綜合服務中心；（3）電郵至cs.hk@fwd.com，我們很樂意為您進一步解釋取消保單之權利。

### 冷靜期後取消保單之權利

如要將保單退保，保單權益人需要向富衛提交填妥的退保申請表格或以富衛接受的任何其他方式通知富衛。

### 有關《外國帳戶稅務合規法》和自動交換財務帳戶資料的聲明

富衛有義務遵守以下不時頒佈和修改的各司法管轄區法律及/或規管要求，比如美國外國帳戶稅務合規法案，及稅務局遵循的自動交換財務帳戶資料框架（「自動交換資料」）（統稱「適用規定」）。此等義務包括向本地及國際有關部門提供客戶及有關人士的資訊（包括個人資訊）及/或證實其客戶或有關人士的身份。此外，富衛在自動交換資料下的義務是：

- 識別非豁免「財務帳戶」的帳戶（「非豁免財務帳戶」）；
- 識別非豁免財務帳戶的個人持有人及非豁免財務帳戶的實體持有人作為稅務居民的司法管轄區；
- 斷定以實體持有的非豁免財務帳戶為「被動非財務實體」之身份及識別控權人作為稅務居民的司法管轄區；
- 收集當局要求有關非豁免財務帳戶的資料（「所需資料」）；及
- 向稅務局提供所需資料。

保單權益人必須遵從富衛所提出的要求用以符合上述適用規定。

### 索償通知

任何身故權益、危疾權益、特別疾病權益、生活守護權益及延伸重大醫療護理權益索償應在被保人身故、有關醫療治療或首次確認診斷患上危疾或特別疾病的30天(在任何情況下不遲於6個月)內，以書面形式通知富衛有關索償。除非富衛另作決定，任何於上述6個月期限外之身故權益、危疾權益、特別疾病權益、生活守護權益及延伸重大醫療護理權益將不會受理。

請參閱保單條款有關延伸寬限期權益的索償程序。

### 不正確披露或不披露資料

在回應富衛的核保問題時，您或被保人須披露所有重要事實。重要事實即事實、信息或情況，特別是與醫學有關的事實，例如病史、吸煙狀況等會影響富衛在確定保費或是否承保該風險的決定。如果您或被保人不確定信息是否重要，請採取謹慎的方法，向富衛披露。

對富衛而言，不正確披露或不披露任何重要事實（包括但不限於年齡、性別，以及有關申請表申報的其他重要事實），可能會影響風險評估。富衛可能會收取保費差額及利息及任何需要繳付之額外保費徵費、在不附帶利息的情況下退回有關保費差額及保費徵費或使本保單自保單簽發日起失效（視屬何情況而定）。若保單自保單簽發日起失效，富衛之賠償責任僅限於不附帶利息之總已繳保費及總保費徵費，而一切已賠償權益亦將扣除。

## 重要字句

### 住院或入住

是當被保人留在醫院作為入院病人接受屬醫療需要的病症或損傷治療的期間。留在醫院的時間必須至少連續6小時，或醫院必須收取住房費用（如少於連續6小時）。被保人於出院前不得離開醫院。入院於醫院為被保人準備正式離開醫院而發出最終帳戶時，或被保人從醫院出院時結束。

### 疾病

指受本保單保障及列在保單條款「附錄1：受保疾病列表」內的疾病。各個疾病於保單條款附錄2或附錄3被進一步界定。

### 首次確認診斷

根據組織病變及/或細胞病理形式，及/或放射性檢驗、血液檢驗，及/或其他化驗結果，首次被醫生確定患有危疾或特別疾病（視乎情況而定）的診斷。是次被保人所患危疾或特別疾病診斷日期將根據首次從被保人體內取出而其後確認該診斷的組織樣本、培養物、血液樣本或任何其他化驗檢查的日期而定。只根據病歷、身體上及放射性結果作出對癌症及特定器官之原位癌或早期癌症之診斷，並不能符合本保單要求之診斷準則。

### 首次徵狀

任何被保人的狀況或病症或其任何直接致病因素，而被保人及/或保單權益人已知或按理應知其徵狀或病徵；或任何化驗室的檢驗或調查顯示該狀況或病症可能存在。

### 侵入性維生支持

指必需且必要的醫療服務、程序或用品，及為：

- 體外膜肺氧合支援療法（ECMO）；或
- 左心室輔助裝置（LVAD）或主動脈內氣囊泵；或
- 最少3天侵入性人工氣道（氣管內插管或氣管切開插管）的輔助呼吸。

下列情況不受保障：長期入住深切治療部及輔助呼吸或進行器官捐贈手術；以美容，減輕體重或改變性別為目的而入住深切治療部或進行手術；精神病或情緒病住院；矯正視力或屈光不正的手術；或於加護病房（HDU）或普通醫院病房留院。惟任何非侵入性呼吸機（例如CPAP，BiPAP或面罩）的呼吸均則明確排除。

### 醫療需要

指有必要且符合以下條件的醫療服務、程序或物資：

- 符合被保人所患疾病的診斷及符合處理被保人所患疾病之常規治療；
- 醫生為被保人所患疾病所建議之護理或治療，且基於認可的醫療標準為香港的醫療專業普遍接受為有效、適當及必須的護理；及
- 並非純粹為被保人或任何醫療服務提供者的個人便利或舒適而提供。實驗性、普查及預防性質的服務或物資均不得被視為醫療需要。

## 聲明

- 本產品由富衛承保，富衛全面負責一切計劃內容、保單批核、保障及賠償事宜。在投保前，您應考慮本計劃是否適合您的需要及您是否完全明白本計劃所涉及的風險。除非您完全明白及同意本計劃適合您，否則您不應申請或購買本計劃。在申請本計劃前，請細閱以下相關風險。
- 本產品資料是由富衛發行。富衛對本產品資料所載資料的準確性承擔一切責任。本產品資料只在香港特別行政區（「香港」）派發，並不能詮釋為在香港境外出售，游說購買或提供富衛的保險產品。本計劃的銷售及申請程序必須在香港境內進行及完成手續。
- 本產品是一項保險產品。繳付之保費並非銀行存款或定期存款，本產品不受香港存款保障計劃所保障。
- 本產品乃一項含有儲蓄成份的分紅壽險產品。保險費用成本及保單相關費用已包括在本產品的所需繳付保費之內，儘管本計劃的主要推銷文件/小冊子及/或本計劃的銷售文件沒有費用與收費表/費用與收費部份或沒有保費以外之額外收費。
- 本產品是一項分紅保險產品。如您在保單期滿前退保，您可收回的款額可能會低於您已繳付的保費總額。
- 所有核保及理賠決定均取決於富衛，富衛根據投保人及被保人於投保時所提供的資料而決定接受投保申請還是拒絕有關申請，並退回全數已繳交之保費及保費徵費（不連帶利息）。富衛保留接納/拒絕任何投保申請的權利並可拒絕您的投保申請而無須給予任何理由。
- 以上全部權益及款項將於扣除保單負債（如有）（如未清繳之保費或保單貸款及其利息）後支付。

以上資料只供參考及旨在描述本產品主要特點，有關條款細則的詳細資料及所有不保事項，請參閱保單條款。如本單張及保單條款內容於描述上有任何歧義或不一致，應以保單條款為準。如欲在投保前參閱保險合約條款及細則，您可向富衛索取。本產品之保單條款受香港的法律所規管。

## 想知更多？

歡迎聯絡您的理財顧問，  
致電我們的服務熱線，  
或直接瀏覽我們的網站。

fwd.com.hk



服務熱線  
**3123 3123**



了解更多關於  
危疾優易保 — 癌護您/  
危疾優易保 — 心護您