

# 危疾優易保 — 摯護您

簡易可得 輕鬆無憂

危疾保障 • 分紅壽險



# 準備充足， 自然無懼挑戰

當您年輕又健康時，要獲得危疾保障相對容易，但是對於年齡漸長或已有輕微醫療狀況的人士來說，情況往往不同，他們可能須要支付較高昂的保費，或較難順利通過核保。

似乎越有需要保障嚴重疾病可能帶來之財務影響的人士，越難獲得保障。

然而，今時已不同往日……

## 歲月蹉跎？ 是時候開始擁有此重要保障

如果您正在尋求一個投保既簡便，又可應對因嚴重疾病引致長期治療費用的財務支援方案，您大可以放心並對自己的未來感到樂觀。

全港首創<sup>+</sup>

因為我們為您帶來了危疾優易保 — 摯護您（「本計劃」）—— 一個以簡易核保方式投保的分紅危疾保障計劃，同時調低對健康狀況的限制<sup>\*</sup>，讓您以合理的保費獲得所需保障。

此計劃的保障看似基本，但其保障範圍所提供的危疾權益、特別疾病權益、生活守護權益和額外保障權益，全是您克服受保疾病及未定義/未知病症之挑戰時所需的堅固財務支援。

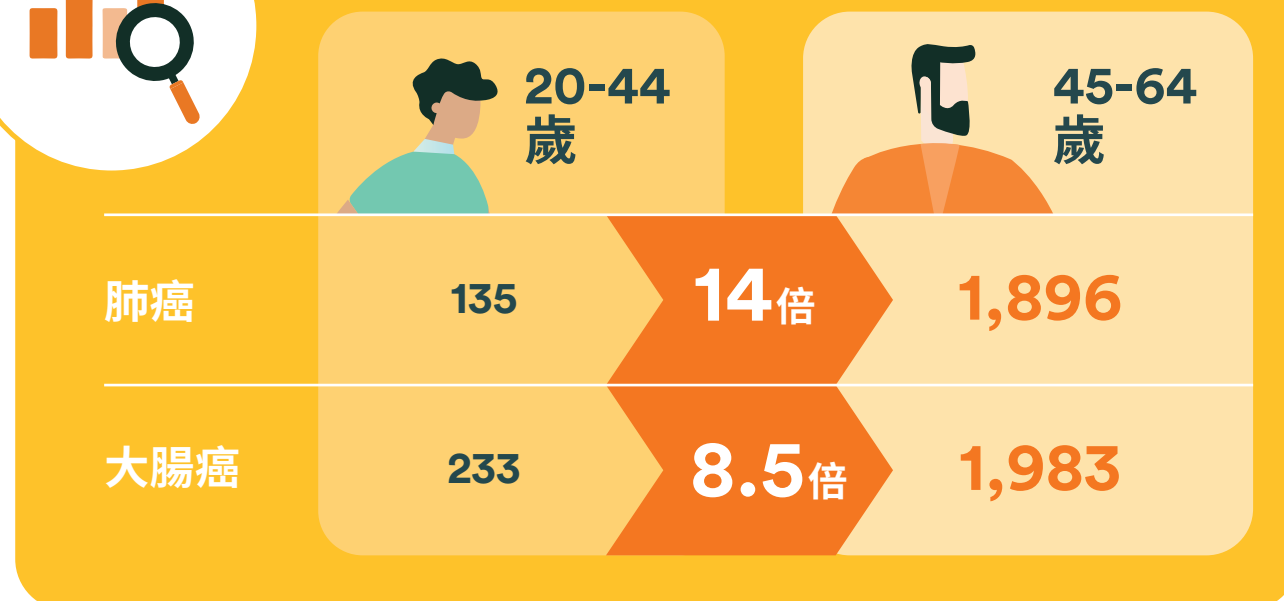
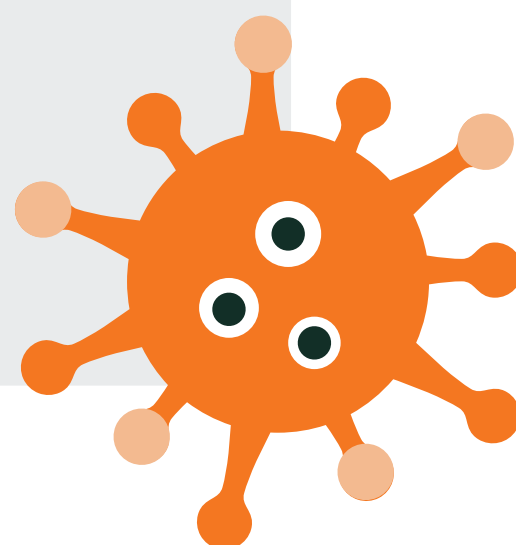
在富衛，我們致力於滿足您的保障需求。

<sup>\*</sup> 即使患有慢性疾病，被保人只要通過核保問題，亦可受保於危疾優易保 — 摯護您。有關核保要求、條款及細則，請參閱完整的核保問題。簡易核保程序受限於包括但不限於被保人適用的年齡組別下投保危疾優易保 — 摯護您所有保單的原有投保額、額外的自選權益或可附加之附約等因素，並須受富衛當時的核保指引、規章及規定所限。申請或需全面核保，其中或會施加附加保費或不保事項。

44歲後

# 頭兩位癌症

的發病數字急劇增加\*



即使上述發病數字隨年齡增加，本計劃所提供的一系列保障，可以讓您無後顧之憂。

\* 香港癌症資料統計中心2021年數據



## 自信滿滿 全因準備做足

無需要因突然來襲的疾病打擾心情！本計劃除了為您提供62種危疾的保障外，亦為65種特別疾病設下防衛網，當中包括了12種為兒童而特設的疾病保障，覆蓋範圍廣泛，讓您能更輕鬆與安心地面對危疾。<sup>1,2,3</sup>



## 獲益加碼 全力撐您（高達原有投保額的55%）

如果被保人不幸於首15個保單年度內確認患上任何受保危疾或去世，本計劃的額外保障權益<sup>4</sup>會作出額外高達原有投保額的55%之賠償，而無須繳付額外保費。



## 由已定義的疾病至未定義/未知疾病

您和您的家人可能會遇上突如其來的未知疾病。倘若被保人患上未定義/未知的疾病及因損傷使健康狀況對被保人的生活造成影響並符合指定條件時，本計劃將提供生活守護權益<sup>1,5</sup>。只要被保人於相同之120日期間內因同一病症或損傷入住深切治療部達連續3天或以上並須使用侵入性維生支持及引致以下1項或以上狀況便可獲得支付：



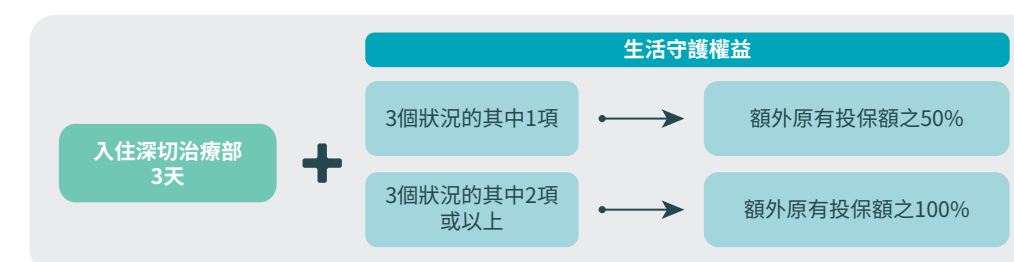
(i) 入住醫院達連續10天或以上（包括入住深切治療部的時間）；



(ii) 因醫療需要被醫生確認須要終身服藥；或



(iii) 因醫療需要接受全身、脊髓或脊椎硬膜外麻醉之手術。



此生活守護權益<sup>1,5</sup>提供高達額外原有投保額之100%。



**保障先天性疾病<sup>1,2,3</sup>**

若先天性疾病的徵狀及病徵在保單發出前及保單發出後首90日內未獲發現，而此先天性疾病演變成受保疾病，本計劃亦會提供保障，讓您輕鬆面對未獲發現之先天性疾病。



**保障初生小孩 讓他快樂成長**

**全港首創<sup>4</sup>**

每個人也希望好好保護自己的下一代，因此在本計劃的嬰兒之特別權益<sup>6</sup>下會為您的初生嬰兒加添原有投保額20%的危疾權益或身故權益，保障期直至其5歲生日，無須任何健康核保及繳付額外保費，亦對您的保障沒有任何影響。

保單權益人有權為每名受保子女於5歲生日之前或之後的31日內申請一份新的指定危疾計劃之保單而無須提供受保子女進一步之可受保證明，前提條件是該受保子女於本保單下的嬰兒之特別權益無任何已被支付或須予支付的權益。<sup>6</sup>



**身體檢查 防患未然**

及早預防，永遠勝於治療。為了協助您維持健康，本計劃將於保單的第2、4、6、8及10個保單週年日提供身體檢查券<sup>7</sup>。



**健康身體 值得俾Like**

除了身體檢查外，本計劃亦會因為您的健康給您獎勵。於保單100%的原有投保額全被支付前，您將可於退保時獲得相等於保證現金價值（從第3個保單週年日起）及特別紅利（從第5個保單週年日起）（如有）<sup>8</sup>的金額。

**未來10年**

**心血管疾病屬高風險**  
**之人口百分比<sup>\*\*</sup>**



	30-44 歲	45-54 歲	55-64 歲
男性	0.9%	11.7 倍	10.5%
女性	0%	0.5%	8.8 倍
整體	0.4%	12.3 倍	4.9%

**要從危疾中完全康復，可能需要持續的治療。本計劃提供一系列健康支援服務，支援您的康復之路。**

<sup>\*\*</sup> 衛生署：2020-22年度人口健康調查報告書（第二部）





## 康復之路 特別照顧

全港首創<sup>+</sup>

當首次確認診斷急性心肌梗塞或中風而獲得危疾權益或指定危疾之多重危疾權益賠償，優活健康管理<sup>9</sup>會為被保人提供度身訂造的專業復康服務，支援康復之路。

另外，若被保人確診組別3（與心臟及血管有關，急性心肌梗塞及中風除外）的疾病，而該疾病之危疾權益及/或特別疾病權益須予支付，優活健康管理<sup>9</sup>更會為被保人提供轉介服務，揀選最合適的復康計劃。而且，首次會診費用更可獲豁免。

若保單在被保人35歲（下次生日年齡）之後簽發，於被保人或被保人的父母首次確認診斷亞爾茲默氏病後，優活健康管理<sup>9</sup>會提供度身訂造的支援計劃予被保人以協助康復，或提供指定復康計劃之轉介服務予被保人的父母（視乎情況而定），讓您倍感安心。



**FWD Care**

## 專業健康提案 簡化生活

除了在疾病上提供保障，本計劃更讓您透過第三方服務供應商尊享優越健康支援服務：危疾保障計劃－臻一尊貴優才醫護管理團隊（「臻一尊貴優才」）<sup>10</sup>。作為提供多範疇的健康護衛，您只須撥打熱線，臻一尊貴優才就會為您提供頂尖的專科醫療網絡團隊，並聯繫泛亞區多間頂級網絡醫院，讓您選擇最合適的醫生及醫院，接受最適時的治療。如您須要住院，我們亦能為您細緻安排。所有繁複程序，臻一尊貴優才都能代您一一處理。從此，您只須專注療程，靜休康復。

治療時，要心無旁騖，人必須心安，富衛承諾給您最貼心的服務。一旦確診患上指定危疾，美國最頂尖醫療機構可為您上陣，給予第二醫療意見<sup>11</sup>。業內最優秀醫師，候命協助。除了危疾專家，本計劃亦可提供轉介服務（「家庭關懷服務」）<sup>12</sup>幫助安家。



## 指定危疾多重保障 讓您繼續馳騁（自選權益）

您可於投保時靈活附加指定危疾之多重危疾權益。當危疾權益賠償已支付，若被保人不幸隨後確診癌症、急性心肌梗塞、中風，或首次確認診斷患上亞爾茲默氏病、腎衰竭或帕金森症，富衛將支付高達2次的指定危疾之多重權益，總額可達額外原有投保額的240%。<sup>1,13</sup>



## 給摯愛的延伸保障 –（父母/配偶）身故保費豁免權益附約（自選附約）<sup>14</sup>

在危疾優易保 — 摯護您下此自選附約讓您延伸保障予您的摯愛，可於投保時靈活附加而無須額外申報健康狀況。如被保兒童的父母（為保單權益人或父母後續權益人）或被保成人的配偶（為配偶權益人或配偶受益人）於保費供款年期完結前身故，我們將豁免危疾優易保 — 摯護您及本附約將來的保費以減少負擔。

<sup>+</sup> 於2024年6月30日與本港主要保險公司之危疾保險比較，富衛為香港首家保險公司推出嬰兒之特別權益、優活健康管理及以簡易核保方式投保包含特別疾病權益的終身危疾保障（分紅壽險）計劃。

**今天就付諸行動，別再拖延，  
立即聯絡我們！**

例子

將擔心付諸行動



被保人：  
Ada (下次生日年齡 (「年齡/歲」) 40歲、  
非吸煙者)  
職業：  
事務律師  
家庭狀況：  
已婚，育有一名子女



Ada 於37歲時發現患有高血壓及高膽固醇水平，及後於持續的藥物治療中得到良好控制。兩個月前 Ada 的好友展開了一場抗癌之旅，在陪伴支持的同時，Ada 意識到危疾可能也離自己不遠。看見好友堅強面對難關，Ada 覺得與其擔心憂慮，不如主動應對。她選擇可提供以簡易核保方式投保，並接受輕微慢性疾病 (例如良好控制的高血壓及膽固醇水平) 之申請，且保費合理的**危疾優易保 — 摯護您**，為她應付因受保疾病所引致的高昂治療費用。



Ada 獲得的總權益金額為  
**255,000 美元**  
加上特別紅利 (如有)

\* 上限為25,000美元

此只作舉例說明之用並假設

(一) 應繳保費已全數支付、  
(二) 保單內沒有任何欠款、  
(三) 符合核保要求及權益的定義及賠償要求，及  
(四) 基本計劃的原有投保額於保障年期內維持不變。

特色簡介				
計劃種類	基本計劃			
保障年期	至緊接被保人100歲生日之前的一個保單週年日			
投保年齡（下次生日年齡）	1 - 70	1 - 60	1 - 55	1 - 50
保費供款年期	10年	15年	20年	25年
保費結構	保費並非保證 <sup>15</sup> ，惟不會隨著被保人下次生日的年齡而增加			
保單貨幣	港幣/美元			
保費繳付方式	每月/每年			
最低原有投保額	120,000港元/15,000美元（每保單計）			
最高原有投保額 <sup>16</sup>	12,000,000港元/1,500,000美元（每被保人計）			
危疾權益 <sup>1,3</sup>	現有投保額之100% + 特別紅利（如有） <sup>8</sup>			
特別疾病權益 <sup>1,2</sup>	預支原有投保額之20% (就特定器官之原位癌或早期癌症、冠狀動脈成形術及就兒童的特別疾病，每名被保人於危疾優易保系列下所有保單之每宗賠償上限為400,000港元/50,000美元) + 按比例之特別紅利（如有） <sup>8</sup>			
額外保障權益 <sup>4</sup>	此權益只適用於投保年齡為1 - 65歲的被保人。 如被保人於第15個保單週年日前患上受保之危疾或身故，將會獲得支付額外原有投保額之55%（適用於投保年齡為35歲或以下（下次生日年齡）的被保人）或原有投保額之35%（適用於投保年齡為35歲以上（下次生日年齡）的被保人）			
生活守護權益 <sup>1,5</sup>	若被保人於相同之120日期間內因同一病症或損傷入住深切治療部達連續3天或以上並須使用侵入性維生支持及引致指定狀況1項或以上：		額外原有投保額之50%（若被保人須接受指定狀況其中1項）	
			額外原有投保額之100%（若被保人須接受指定狀況其中2項或以上）	
指定危疾之多重危疾權益 <sup>1,13</sup> （自選權益）	如危疾權益已獲支付，於被保人隨後確認患上癌症、急性心肌梗塞或中風，或首次確認診斷患上亞爾茲默氏病、腎衰竭或帕金森症的情況之下，第1及2次賠償分別為額外原有投保額之120%			

特色簡介	
嬰兒之特別權益 <sup>6</sup>	如被保人（或被保人的配偶）誕下嬰兒，每名初生嬰兒將可從出生第15日起直至年滿5歲生日或被保人的保單終止為止（以較早者為準），獲得一次原有投保額之20%的危疾權益或身故權益保障（每名嬰兒在所有被保人及/或被保人的配偶於危疾優易保系列下所有保單下之保障上限為200,000港元/25,000美元）  保單權益人有權為每名受保子女於5歲生日之前或之後的31日內申請一份新的指定危疾計劃之保單而無須提供受保子女進一步之可受保證明，前提條件是該受保子女於本保單下的嬰兒之特別權益無任何已被支付或須予支付的權益。
退保價值/期滿權益	保證現金價值 + 特別紅利（如有） <sup>8</sup>
身故權益 <sup>1</sup>	100% 現有投保額 + 特別紅利（如有） <sup>8</sup>
健康檢查權益 <sup>7</sup>	如所有保費已於到期時全數繳付，身體檢查券將於第2、4、6、8及10個保單週年時派發
優活健康管理 <sup>9</sup>	服務支援
危疾保障計劃 – 臻一尊貴優才醫護管理團隊 <sup>10</sup>	服務支援
第二醫療意見 <sup>11</sup>	服務支援
家庭關懷服務 <sup>12</sup>	服務支援
延伸寬限期權益 <sup>17</sup>	自第2個保單年度起，如保單權益人於本計劃的保費供款期期間成為父母、結婚、離婚、或非自願性失業，便可選擇申請延伸寬限期權益，最多可延長寬限期至365日，而期間仍可享受有本計劃所提供的保障
（父母/ 配偶）身故保費豁免權益附約 <sup>14</sup> （自選附約）	當保單生效2年後，若被保兒童的父母（為保單權益人或父母後續權益人）或被保成人的配偶（為配偶權益人或配偶受益人）不幸身故，將來的保費將可獲豁免

危疾優易保 — 摯護您受保的危疾

組別一：癌症

- 癌症

組別二：與器官衰竭有關的疾病

- |                                  |                      |
|----------------------------------|----------------------|
| - 再生障礙性貧血                        | - 主要器官移植 (肺、胰臟、肝、骨髓) |
| - 慢性肝病                           | - 囊腫性腎髓病             |
| - 慢性肺病                           | - 因職業感染人類免疫力缺乏病毒     |
| - 末期肺病 (包括慢性阻塞性肺病、嚴重支氣管擴張及嚴重肺氣腫) | - 嚴重肺纖維化             |
| - 暴發性肝炎                          | - 有狼瘡性腎炎的系統性紅斑狼瘡     |
| - 因輸血感染人類免疫力缺乏病毒                 | - 單肺切除手術             |

組別三：與心臟及血管有關的疾病

- |           |                 |
|-----------|-----------------|
| - 心肌病     | - 腎衰竭           |
| - 冠狀動脈手術  | - 主要器官移植 (腎、心臟) |
| - 艾森門格綜合症 | - 其他嚴重的冠狀動脈疾病   |
| - 急性心肌梗塞  | - 原發性肺動脈高壓      |
| - 心瓣手術    | - 中風            |
| - 感染性心內膜炎 | - 主動脈手術         |

組別四：與神經系統有關的疾病

- |               |              |
|---------------|--------------|
| - 亞爾茲默氏病      | - 多發性硬化症     |
| - 植物人         | - 肌肉營養不良症    |
| - 細菌性腦 (脊) 膜炎 | - 癱瘓         |
| - 良性腦腫瘤       | - 柏金遜症       |
| - 雙目失明        | - 脊髓灰質炎      |
| - 克雅二氏病       | - 延髓性逐漸癱瘓    |
| - 腦炎          | - 進行性肌肉萎縮    |
| - 失聰®         | - 進行性核上神經麻痺症 |
| - 嚴重頭部創傷      | - 重症肌無力症     |
| - 運動神經元病      |              |

組別五：其他疾病

- |                 |            |
|-----------------|------------|
| - 糖尿病併發症引致的腳部截除 | - 喪失語言能力   |
| - 慢性腎上腺功能不全     | - 嚴重灼傷     |
| - 再發性慢性胰臟炎      | - 壞死性筋膜炎   |
| - 昏迷            | - 嗜鉻細胞瘤    |
| - 克隆氏病          | - 嚴重骨質疏鬆症* |
| - 伊波拉           | - 嚴重類風濕關節炎 |
| - 象皮病           | - 系統性硬化    |
| - 不能獨立生活        | - 末期疾病     |
| - 斷肢            | - 潰瘍性結腸炎   |

危疾優易保 — 摯護您受保的特別疾病

組別一：癌症^

- |                                   |                                  |
|-----------------------------------|----------------------------------|
| - 特定器官之原位癌 (除皮膚外的所有器官，包括但不限於下列器官) |                                  |
| a) 乳房                             | i) 胰臟                            |
| b) 子宮頸                            | j) 陰莖                            |
| c) 結腸及直腸                          | k) 胃及食道                          |
| d) 輸卵管                            | l) 睪丸                            |
| e) 肝                              | m) 泌尿道 (而膀胱原位癌是指包括患有Ta級別的膀胱乳頭狀癌) |
| f) 肺                              | n) 子宮                            |
| g) 鼻咽                             | o) 陰道                            |
| h) 卵巢                             |                                  |
| - 特定器官之早期癌症                       |                                  |
| a) 慢性淋巴性白血病                       | c) 甲狀腺                           |
| b) 前列腺                            | d) 非黑色素瘤皮膚癌                      |

組別二：與器官衰竭有關的疾病

- |             |                      |
|-------------|----------------------|
| - 急性再生障礙性貧血 | - 中度嚴重慢性肺病           |
| - 膽道系統重建手術  | - 中度嚴重有狼瘡性腎炎的系統性紅斑狼瘡 |
| - 肝臟手術      | - 皮膚移植               |
| - 粟粒性肺結核    | - 單腎切除手術             |

組別三：與心臟及血管有關的疾病

- |               |               |
|---------------|---------------|
| - 於頸動脈進行血管成形術 | - 植入靜脈過濾器     |
| - 冠狀動脈成形術^    | - 小切口冠狀動脈搭橋手術 |
| - 心臟起搏器或除顫器植入 | - 主動脈微創手術     |
| - 頸動脈手術       | - 經皮心臟瓣膜手術    |
| - 早期心肌病       | - 心包切除術       |
| - 早期腎衰竭       | - 繼發性肺動脈高血壓   |

組別四：與神經系統有關的疾病

- |               |                 |
|---------------|-----------------|
| - 植入人工耳蝸手術    | - 中度細菌性腦 (脊) 膜炎 |
| - 須作手術之腦動脈瘤   | - 中度腦部損傷        |
| - 早期肌萎縮性側索硬化症 | - 中度肌肉營養不良症     |
| - 早期多發性硬化症    | - 中度癱瘓          |
| - 早期延髓性逐漸癱瘓   | - 中度柏金遜症        |
| - 早期進行性肌肉萎縮   | - 中度脊髓灰質炎       |
| - 輕症腦炎        | - 嚴重精神病         |
| - 單目失明        | - 硬腦膜下血腫手術      |
| - 中度亞爾茲默氏病    | - 腦下垂體腫瘤切除手術    |



危疾優易保 — 摯護您受保的特別疾病

組別五：其他疾病

- 急性出血壞死性胰臟炎

- 因腎上腺腺瘤的腎上腺切除術

- 糖尿病併發症引致的單腳截除

- 昏迷超過48小時

- 克隆氏病(節段性腸炎)

- 糖尿病視網膜病變

- 早期象皮病
- 因聲帶麻痺導致喪失說話能力

- 中度灼傷

- 中度類風濕關節炎

- 骨質疏鬆症連骨折\*

- 單肢斷離

- 嚴重中樞神經性睡眠窒息症或混合性睡眠窒息症

危疾優易保 — 摯護您適用於兒童（下次生日年齡1歲（15日）至18歲）受保的兒童特別疾病^

- 自閉症

- 出血性登革熱

- 兒童亨廷頓舞蹈症

- 川崎病

- 大理石骨病(骨質疏鬆症)

- 成骨不全症
- 風濕熱瓣膜病變

- 嚴重哮喘

- 斯蒂爾病

- 一型糖尿病

- 第一型兒童脊髓肌萎縮

- 第二型兒童脊髓肌萎縮

備註

1 只有被保人在保單簽發日起首90天後出現相關疾病或病症之首次徵狀、狀況及進行與相關疾病或病症有關的診斷或手術，富衛人壽保險（百慕達）有限公司（於百慕達註冊成立之有限公司）（「富衛」、「我們」或「我們的」）將會支付危疾權益、特別疾病權益、生活守護權益及指定危疾之多重權益（如適用）。若疾病或病症完全且直接因意外而非任何其他原因所致，則此首90天限制並不適用。

本保單的現有投保額將會於特別疾病權益被賠償後被相應扣減。現有投保額指保單原有投保額被任何已支付及/或須支付特別疾病權益的賠償扣除後之金額，而身故權益、危疾權益、保證現金價值、將來的保費及特別紅利（如有）將被相應減少。其後每次就特別疾病權益作出之賠償，將不會高於扣減後的現有投保額。

2 每個特別疾病只可獲支付一次（特定器官之原位癌或早期癌症和冠狀動脈成形術除外）。特定器官之原位癌或早期癌症和冠狀動脈成形術於本計劃最多可獲索償兩次，如要合資格享有第二次的特定器官之原位癌或早期癌症賠償，有關原位癌或早期癌症索償必須為受保器官，而且與之前索償並獲得支付賠償的相關器官不同。若相關器官由左右兩部分所構成（包括但不限於肺或乳房），則左右兩部分將被視為同一個器官；如要合資格享有第二次的冠狀動脈成形術賠償，有關治療的主要冠狀動脈的狹窄或阻塞位置在首次索償時的冠狀動脈造影顯示，其狹窄程度為不多於60%。

3 此危疾權益將僅在保單生效期內支付一次，直至已達總和限額為止。

4 此權益只適用於簽發年齡為1 – 65（下次生日年齡）的被保人。此權益只會被支付一次及將會於以下情況終止：(i) 保單終止時；(ii) 危疾權益或身故權益已被支付或須被支付；或(iii) 第15個保單週年日，以最早者為準。此額外權益金額並不會從現有投保額中扣除。

5 此額外權益金額並不會從現有投保額中扣除。此權益於本保單下只會被支付一次。此權益將在緊接被保人86歲生日之前的一個保單週年日終止。

此權益受以下條件所限：

1. 若富衛因同一情況須支付（一）危疾權益或指定危疾之多重權益（如適用），及（二）生活守護權益，屆時富衛將不會支付生活守護權益。

2. 若先前已為病症或損傷支付危疾權益或指定危疾之多重權益（如適用）的賠償，富衛將不會就同一病症或損傷支付生活守護權益。

6 此額外權益將於保單由保單簽發日起計已生效至少連續2個保單年度起適用。保單權益人必須於嬰兒出生日起計180日內通知富衛以申請此權益。當受保子女的保障生效後，如受保子女身故或受保子女於保障生效日起首90天後出現危疾首次徵狀並在隨後首次確認診斷患上危疾，富衛將支付此權益。任何就初生嬰兒於此權益的賠償並不會扣減被保人的現有投保額及不會影響被保人於此保單的保障。

保單權益人只可為每名受保子女行使此權利以申請一份新的指定危疾計劃之保單一次。此等新保單按每名受保子女的最高總投保額應為200,000港元/25,000美元。

7 保單簽發之年齡為18歲（下次生日年齡）或以上的被保人，所有到期應付保費均已支付及當保單仍然生效時。如被保人的投保年齡為17歲（下次生日年齡）或以下，身體檢查券將會於被保人20歲（下次生日年齡）之保單週年日起每2年派發1次，被保人在本保單下最多有權享有5次身體檢查，並由富衛指定的第三方服務供應商提供。富衛將在提供身體檢查服務時全權酌情釐定有關服務的條款及條件。富衛保留修訂或交換上述任何保障而無須事先通知保單權益人及/或被保人之權利。

8 當保單生效期達5年或以上，特別紅利（此為非保證金額）可能會於本保單支付危疾權益、身故權益、退保價值或期滿權益或若保單失效且未於一年保單復效期內將保單復效，而在該保單復效期屆滿時支付。按比例之非保證特別紅利（如有）亦可能會於支付特別疾病權益或部份退保價值時支付，及後應支付的非保證特別紅利（如有）將會按比例相應減少。非保證特別紅利可被支付直至於保單所支付之危疾權益及/或特別疾病權益的總索償額達到原有投保額的100%。

◎ 被保人被診斷證實患上失聰時須達3歲（下次生日年齡）或以上，方可獲取此賠償。

★ 被保人被診斷證實患上嚴重骨質疏鬆症或骨質疏鬆症連骨折時為70歲以下（下次生日年齡），方可獲取此賠償。

^ 每名被保人於危疾優易保系列下所有保單的每宗賠償之最高限額為400,000港元/50,000美元。

註：危疾及特別疾病權益之賠償須符合保單條款。有關危疾及特別疾病的詳情，請參閱保單條款內危疾及特別疾病之定義。

9 優活健康管理服務須受以下條件規限：

- 當急性心肌梗塞或中風之指定危疾之多重權益（如適用）或危疾權益須予支付時，富衛將向被保人提供一次指定復康計劃而收費將被豁免（每名被保人可享一次）。每名被保人僅可就此指定復康計劃或亞爾茲默氏病的指定復康計劃其中一項索償一次。
- 當組別3的各種疾病（與心臟及血管有關的疾病，但急性心肌梗塞及中風除外）之危疾權益及/或特別疾病權益須予支付時，富衛將轉介被保人參與指定的復康計劃，及就被保人所選的計劃支付首次會診費用（每名被保人可享一次）。被保人須承擔任何其他相關費用及收費。
- 若本保單在被保人35歲（下次生日年齡）之後所簽發：
  - 當被保人首次確認診斷患上亞爾茲默氏病時，富衛將向被保人提供一次指定復康計劃，而收費將被豁免（每名被保人可享一次）。每名被保人僅可就此指定復康計劃或急性心肌梗塞或中風的指定復康計劃其中一項索償一次。
  - 當被保人之一位父母首次確認診斷患上亞爾茲默氏病時，富衛將向被保人之每名父母提供一次指定復康計劃之轉介服務，被保人或服務使用者（包括被保人的父母）須承擔任何其他相關費用及收費。

優活健康管理只適用於香港區域。

優活健康管理將從組別3的疾病（與心臟及血管有關的疾病）下各種疾病之指定危疾之多重權益（如適用）、危疾權益或特別疾病權益賠償支付日期或亞爾茲默氏病之首次確認診斷日期起計6個月內開始。

有關優活健康管理的詳情將由富衛於提供服務之時全權酌情決定，而該服務將可能由富衛指定的第三方服務供應商提供。

急性心肌梗塞或中風的復康服務現時由互康集團（「互康」）及其醫療網絡團隊提供。

亞爾茲默氏病的復康服務現時由長者安居協會及其醫療網絡團隊提供。

富衛有權隨時調整此服務而無需另行通知，並保留絕對決定權。富衛亦將不會就上述服務供應商及/或其醫療網絡團隊的行為、疏忽或失誤負上任何責任。

10 臻一尊貴優才現時由互康、其醫療網絡團隊及新加坡百滙醫療集團（「百滙」）提供，並非保單條款之一部分或保障內容，並且非保證續保。富衛有權隨時撤銷或調整此服務而無需另行通知，並保留絕對決定權。富衛亦將不會就互康、其醫療網絡團隊及百滙的行為、疏忽或失誤負上任何責任。此服務只適用於泛亞區。臻一尊貴優才的熱線號碼為（香港）(852) 8120 9066及內地免費專線號碼400 9303078。詳情請參閱隨附之富衛專業健康支援服務小冊子。

11 第二醫療意見服務現時由國際SOS提供，並且非保證續保。所有相關服務收費及費用（如有）需由被保人自行支付。富衛將不會就國際SOS的行為或疏忽負上任何責任。而有關詳情或將被不時調整，富衛恕不另行通知。詳情請參閱隨附之富衛專業健康支援服務小冊子。

12 家庭關懷服務現時由奧思禮提供，並且非保證續保。所有相關收費及費用（如有）需由被保人自行支付。富衛將不會就奧思禮及/或任何其附屬機構的行為或疏忽負上任何責任。而有關詳情或將被不時調整，富衛恕不另行通知。詳情請參閱隨附之富衛專業健康支援服務小冊子。

13 若選擇此自選權益，則須全面核保。

在支付危疾權益時及在本保單生效期內，富衛將由危疾之首次確認診斷日期後豁免本保單之結餘保費，而所有附約亦會被終止。

**亞爾茲默氏病、腎衰竭或柏金遜症**

在本保單生效期間，若獲支付危疾權益後，隨後被保人86歲（下次生日年齡）或之前被首次確認診斷患上亞爾茲默氏病、腎衰竭或柏金遜症，並由被首次確認診斷患上該亞爾茲默氏病、腎衰竭或柏金遜症的日期起生存至少14天，惟當隨後索償的亞爾茲默氏病、腎衰竭或柏金遜症的首次確認診斷日期，必須是在緊接上一次就本保單下已獲保險賠償的危疾權益或指定危疾之多重權益之首次確認診斷日期最少相隔1年，方可獲得賠償。

本保單下亞爾茲默氏病及柏金遜症僅可於危疾權益及指定危疾之多重權益下索償一次。若亞爾茲默氏病或柏金遜症的賠償於危疾權益或指定危疾之多重權益下已被支付，所有隨後之亞爾茲默氏病及柏金遜症的賠償於指定危疾之多重權益將不獲支付。

本保單下腎衰竭僅可於危疾權益及指定危疾之多重權益下索償一次。若腎衰竭的賠償於危疾權益或指定危疾之多重權益下已被支付，所有隨後之腎衰竭的賠償於指定危疾之多重權益將不獲支付。

**癌症、急性心肌梗塞或中風**

當保單仍然生效，如被保人於危疾權益獲支付後隨後被診斷患上癌症、急性心肌梗塞或中風，並由被首次確認患上該癌症（持續癌症除外）、急性心肌梗塞或中風的日期起存活最少14天，須受癌症、急性心肌梗塞或中風的個別定義所載的額外要求及根據以下條件，此指定危疾之多重權益將可獲得支付：

- (a) 當就本保單下緊接上一次已被支付的賠償為任何受保危疾的危疾權益或癌症、急性心肌梗塞、中風、亞爾茲默氏病、腎衰竭或柏金遜症的指定危疾之多重權益，隨後索償的癌症、急性心肌梗塞或中風的首次確認診斷日期，必須是在緊接上一次就本保單下已獲保險賠償的任何受保危疾的危疾權益或癌症、急性心肌梗塞、中風、亞爾茲默氏病、腎衰竭或柏金遜症的指定危疾之多重權益之首次確認診斷日期最少相隔1年，方可獲得賠償；及
- (b) 當任何先前已被支付的賠償為癌症的危疾權益或指定危疾之多重權益，隨後的癌症索償（持續癌症、癌症復發及不同部位的癌症）將可獲得賠償，惟：
- 若其後進行癌症索償的癌症為上次已獲保單賠償的持續癌症，該隨後賠償的癌症之確診日期，必須是在該先前已獲保險賠償的癌症之確診日期最少相隔3年且並無完全緩和，才會受到保障；
  - 若其後進行癌症索償的癌症為上次已獲保單賠償的癌症復發，該隨後賠償的癌症之首次確認診斷日期，必須是在該先前已獲保險賠償的癌症之首次確認診斷日期最少相隔3年，才會受到保障；
  - 若其後進行癌症索償的癌症並非上次已獲保單賠償的持續癌症或癌症復發，該隨後癌症賠償的癌症之首次確認診斷日期，必須是在該先前已獲保險賠償的癌症之首次確認診斷日期最少相隔1年，才會受到保障。

此權益於本保單下總共不可獲得賠償多於2次。若被保人曾就前列腺癌作出索償，並於70歲（下次生日年齡）或之後因該已獲保單賠償的前列腺癌引致之持續癌症，被保人必須於上一次及再次確診前列腺癌期間已接受或正接受整個為醫療需要及針對該癌症的手術、電療、化療、標靶療程或以上之組合（不包括激素治療），方會獲得賠償。

14 就投保時已選的(父母/配偶)身故保費豁免權益附約：

(i) 父母身故保費豁免權益附約

被保的子女於投保時必須為19歲（下次生日年齡）以下。當保單生效2年後，若您（即保單權益人）及/或父母後續權益人不幸身故，富衛將豁免基本計劃及本附約由保單權益人或父母後續權益人（視屬何情況而定）身故當日起至緊接被保人年滿25歲前的保單週年日之保費。在投保時，或於指定或更改第二擁有權申請時（視屬何情況而定），您與父母後續權益人必須為50歲（下次生日年齡）或以下。父母後續權益人須為被保子女的父母。就本附約而言，您可在保單生效期內指定另一位50歲（下次生日年齡）或以下之父母為保單權益人或父母後續權益人。本保費豁免保障就這變更而言將於從相關變更生效起計2年後生效，惟須符合上述有關年齡和關係之條件。

(ii) 配偶身故保費豁免權益附約

被保人於投保時必須年滿19歲（下次生日年齡）或以上。當保單生效2年後，若被保人配偶為 (i) 保單權益人、(ii) 唯一受益人或 (iii) 其中一位受益人而不幸身故，富衛將豁免基本計劃及本附約之結餘保費。在投保時，或於指定或更改配偶權益人或配偶受益人申請時（視屬何情況而定），被保人的配偶必須為50歲（下次生日年齡）或以下。就本附約而言，您可在保單生效期內指定另一位50歲（下次生日年齡）或以下之配偶為保單權益人或受益人。本保費豁免保障就這變更而言將於從相關變更生效起計2年後生效，惟須符合上述有關年齡和關係之條件。

15 保費率並非保證不變，富衛保留不時對保費作出檢討及調整之權利。

16 需受富衛當時所規定之每位被保人於所有指定危疾計劃的最高總投保額所限。

17 在您首次收到有關證明之日起30天內，您必須向富衛提供富衛要求的所有文件及資料。如任何保費於延伸寬限期終結時還未繳付，便是逾期未繳保費，即於保費將由最早相關保費到期日起失效，惟失效前所引生之索償不受影響。任何逾期未繳之保費將在應付權益中扣除。您僅可就本保單的延伸寬限期權益申請及索償一次。



紅利資料及投資策略

紅利資料

非保證歸原紅利（如有）、非保證週年紅利（如有）、非保證特別紅利（如有）及存款資金的非保證利息（如有）(包括但不限於保費儲備戶口和紅利鎖定戶口（如有）) 是根據富衛最新的派發紅利的理念及投資策略釐定。以下是富衛派發紅利的理念及投資策略（最新資料請參考富衛網頁：

<https://www.fwd.com.hk/regulatory-disclosures/dividend-bonus-declaration-philosophy/>

有關過去紅利資料，請參考富衛網頁：

(<https://www.fwd.com.hk/zh/regulatory-disclosures/fulfillment-ratios/>)

派發紅利的理念

由富衛發出的分紅保單設有非保證紅利予保單持有人（「您」）。紅利包括週年紅利（如有）、期滿紅利（如有）、歸原紅利（如有）、特別紅利（如有）及存款資金的利息（如有）。

透過釐定紅利，您可分享到分紅保單的財務表現帶來的成果。財務表現包括過去表現和未來展望，涵蓋但不限於以下事項：

- 1. 投資回報；
- 2. 支出費用；
- 3. 續保率；
- 4. 理賠經驗

根據我們的紅利政策，富衛最少每年檢視紅利一次。如財務表現與預期有別，我們可能會作出調整，以致實際釐定的紅利跟權益說明文件存有差異。富衛或會扣除適當的成本及開支以支持保單保障（如維持保障成分的費用）並將反映在實際釐定的紅利中。

紅利建議會由我們的董事會檢視及批核，再由董事會主席、一位獨立非執行董事及委任精算師在適當考慮紅利政策及公平待客原則下以書面形式公布。

我們會每年最少一次通知您今年及預計派發的紅利。如今年及預計派發的紅利有所變更，將於保單年結通知書上列明。

緩和調整機制

財務表現是難以準確預測的。為了協助您去策劃財務，我們會以一個緩和調整機制以求使保單年期內派發的紅利更穩定。

當財務表現較預期好（差），我們可能會保留部分盈餘（虧損），於未來的年份反映出來，以確保您會獲更穩定的紅利。因產品各具特色，我們會採取不同程度的緩和調整。

滙集保單

貫徹保險合同的本質，我們亦會將類近的保單滙集，以便分散保單持有人面對的風險。此舉有助穩定財務表現（和紅利派發）。

為使每位保單持有人能得到合理的分配，我們或會將同一產品按批次派發不同的紅利，以更準確反映相應財務表現。因此，不同產品及不同批次之間的紅利調整的次數及幅度可能會有所不同。一般而言，較高風險的產品的紅利調整次數及幅度會較高。

紅利資料及投資策略（續）

存款資金

此計劃容許保單持有人按照保單安排向我們存放資金以非保證利率賺取潛在利息，有關保單安排包括但不限於非保證累積週年紅利（如有）、保證及非保證累積可支取現金（如有）、保證及非保證累積年金金額（如有）、保費儲備戶口（如有）、紅利鎖定戶口（如有）、特別紅利鎖定戶口（如有）及身故權益支付選擇下的未支付金額（如有）。在釐定有關非保證利率時，我們會考慮這些金額所投資的資產組合的財務表現，並將之與過往經驗及未來展望考慮在內。此資產組合與公司的其他投資分開，並可能包括固定收益類型證券。

投資策略

為優化回報，富衛的投資策略會按不同產品而制定。這些資產組合採取均衡分佈投資策略，包括：

- 投資級別的固定收益類型證券
- 股權類投資，以提高長遠的投資表現。投資可包括上市股票、對沖基金、共同基金、私募股權和房地產

此產品的長期目標資產配置如下：

資產類型	目標資產配置比重 (%)
固定收益類型證券	30% - 100%
股權類型投資	0% - 70%

資產組合會按照投資規模，橫跨於不同地區及行業，以分散投資風險。

我們亦可能會利用衍生工具來管理投資風險及作對沖用途。

我們的貨幣策略是透過配對資產組合與保單貨幣，使保單的貨幣風險得以緩和。對於固定收益類型證券，假如投資之貨幣與保單貨幣不同，我們會就保單貨幣作出直接投資或使用貨幣對沖工具。對於股權類型投資，我們透過投資於不同地區和行業以達分散投資風險，而可能會帶來與保單貨幣不同的貨幣風險。

此外，投資專家還積極管理資產組合，密切監察投資表現及投資展望。除了定期檢視外，富衛還保留更改投資策略的權利，並將任何重大變更通知保單持有人。

投資工具

紅利將會被有關投資組合的表現影響，其中包括固定收益類型證券和股權類型投資。有關表現並非不變及將會被市場環境的改變所影響：

固定收益類型證券

- 固定收益類型證券的回報來自購買證券後所得的利息收入。在一個較高（較低）的市場利率環境下，公司較大機會從新資金中（例如：來自票息、期滿收益、新供款的收入）得到較高（較低）的利息收入；
- 固定收益類型證券違約或其評級下跌將不利於投資回報。

股權類型投資

- 股權類型投資的市價變動將導致投資組合的市值有所變化。市場價格上升（下跌）會令投資組合的市場價值上調（下調）。
- 股權類型投資中紅利類型收入的變動將影響投資結果。從有關投資中得到較高（較低）紅利類型收入會改善（虧損）投資回報。

產品主要風險

信貸風險

本計劃是由富衛發出的保單。投保本保險產品或其任何保單利益須承受富衛的信貸風險。保單權益人將承擔富衛無法履行保單財務責任的違約風險。

流動性風險

本計劃為長期保險保單。本長期保險保單有既定的保單期限，保單期限由保單生效日起至保單期滿日止。保單含有價值，如您於較早的保障年期或保單期滿日前退保，您可收回的金額可能會大幅低於您已繳付的保費總額。投保本計劃有機會對您的財務狀況構成流動性風險，您須承擔本計劃之流動性風險。

外幣匯率及貨幣風險

投保外幣為保單貨幣的保險產品須承受外幣匯率及貨幣風險。請注意外幣或會受相關監管機構控制及管理（例如，外匯限制）。若保險產品的貨幣單位與您的本國貨幣不同，任何保單貨幣對您的本國貨幣匯率之變動將直接影響您的應付保費及可取利益。舉例來說，如果保單貨幣對您的本國貨幣大幅貶值，將對您於本產品可獲得的利益構成負面影響。如果保單貨幣對您的本國貨幣大幅增值，將增加您繳付保費的負擔。

通脹風險

請注意通脹會導致未來生活費用增加。即使富衛履行所有合約責任，實際保單權益可能不足以應付將來的保障需要。

提早退保風險

如您於較早的保障年期或在保單期滿日前退保，您可收回的款額可能會大幅低於您已繳付的保費總額。

不保證權益

不保證權益（包括但不限於歸原紅利/週年紅利/特別紅利/存款資金的利息）是非保證的，並按照派發紅利的理念由富衛自行決定。在某些情況下，不保證權益可能為零。

保費調整

本計劃及（父母/配偶）身故保費豁免權益附約(如適用)的保費為非保證，富衛保留不時覆核因各種因素，當中包括但不限於利率環境（只適用於本計劃）、索償經驗及保單續保率而調整及大幅增加保費。但保費不會按照被保人、保單權益人、父母後續權益人、配偶權益人或配偶受益人（視屬何情況而定）之下次生日年齡而增加。

保費年期及欠繳保費

本計劃的保費供款年期為10年、15年、20年或25年。

任何到期繳付之保費均可獲富衛准予保費到期日起計30天的寬限期。若在寬限期後仍未繳付保費而保單沒有現金價值，保單將由首次未繳保費的到期日起終止。若保單有可作貸款的現金價值，富衛將自動從該現金價值以貸款形式撥出部份現金以墊繳保費。當保單貸款及利息總額相等於或超逾保單可貸款的現金價值時，保單將會終止，而您可能會失去全部權益。

父母/配偶身故保費豁免權益附約（如適用）

配偶身故保費豁免權益附約的保費供款年期與基本計劃相同。

父母身故保費豁免權益附約的保費供款年期為基本計劃的保費供款年期或至被保人年滿25歲前的保單週年日，以較早者為準。

任何到期繳付之保費均可獲富衛准予保費到期日起計30天的寬限期。若在寬限期屆滿後仍未繳付保費，附約將由首次未繳保費的到期日起終止，而您可能會失去全部附約權益。

產品主要風險（續）

終止保單

在危疾優易保 — 摯護您將在下列其中一個日期終止，以最早者為準：

1. 被保人身故日；
2. 本保單之期滿日；
3. 根據富衛退保相關規定而釐定之退保日；
4. 因未能繳交保費而導致本保單終止，而終止日根據寬限期或延伸寬限期權益（視乎情況而定）釐定；
5. 欠款相等於或超逾本保單的保證現金價值；或
6. 已支付及/或須支付的總索償額達到原有投保額的100%（若已選擇指定危疾之多重權益：危疾權益之支付除外，屆時本保單將於指定危疾之多重權益已支付最多2次才終止）。如達到總和限額，所有附約亦將告終止。

父母/配偶身故保費豁免權益附約（如適用）

父母/配偶身故保費豁免權益附約（如適用）將在下列日期（以最先者為準）自動終止：

1. 基本保單已告終止或繳清之日；
2. 保費到期日，若繳付保費的寬限期屆滿之日，而於當日我們仍未收到保費付款；
3. 保單權益人以書面申請終止本附約後的第一個保費到期日；
4. 基本保單之現有投保額減至零之日；及
5. 當父母身故保費豁免權益附約就保單權益人及父母後續權益人如下述終止時（只適用於父母身故保費豁免權益附約）；或
6. 緊接配偶權益人或配偶受益人年滿80歲前的保單週年日（只適用於配偶身故保費豁免權益附約）。

父母身故保費豁免權益附約就保單權益人而言，將在下列日期（以最先者為準）自動終止：

1. 緊接被保人年滿25歲前的保單週年日；
2. 緊接保單權益人年滿80歲前的保單週年日；及
3. 在父母後續權益人較保單權益人先行身故下，本附約就父母後續權益人而言生效當日。

父母身故保費豁免權益附約就父母後續權益人而言，將在下列日期（以最先者為準）自動終止：

1. 緊接被保人年滿25歲前的保單週年日；
2. 緊接父母後續權益人年滿80歲前的保單週年日；及
3. 在保單權益人較父母後續權益人先行身故下，本附約就保單權益人而言生效當日。

不保事項

以下不保事項適用於危疾權益、特別疾病權益、生活守護權益及指定危疾之多重權益（如適用）。

若直接或間接由下列任何原因引致損失/索償，將不能獲得賠償：

1. 感染人類免疫力缺乏病毒（HIV）所引致之任何病症，包括愛滋病（AIDS）及/或源於HIV感染引發的各種突變，衍生或變異（「因輸血感染人類免疫力缺乏病毒」及「因職業感染人類免疫力缺乏病毒」除外）。
2. 蓄意自我毀傷或企圖自殺，不論當時神智是否清醒，或是否受藥物或酒精影響。
3. 參與任何刑事犯罪。
4. 由於服用過量有毒性之藥物、精神科藥物、吸毒或濫用酒精或濫用溶劑及物質而引起任何狀況，醫生處方開列用於治療傷病之藥物除外。

請參閱保單條款有關各自權益的不保事項。



產品主要風險（續）

等候期

有關各自權益的等候期請參見附註1、6、13及17。

自殺身亡

若被保人在保單簽發日起13個月內因自殺身亡，無論其精神正常與否，富衛之賠償責任，僅限於退回所有不連利息之已繳付保費，扣除任何欠付之保費徵費，而總欠款及已賠償權益亦將扣除。

重要信息

冷靜期內取消保單之權利

如果您對保單不完全滿意，則有權改變主意。

我們相信此保單將滿足您的財務需要。但是，如果您不完全滿意，您有權以書面通知富衛要求取消保單及取回所有您已繳交的保費及保費徵費（但不附帶利息）。此書面通知必須由您親筆簽署，並確保富衛辦事處在交付保單當天或向您/您的代表交付冷靜期通知書當天（以較早者為準）緊隨的 21個曆日內直接收到附有您的親筆簽署的書面通知。冷靜期通知書發予您/您的指定代表（與保單分開），通知您有權於規定的21個曆日內取消保單。若您在申請取消保單前曾經就有關保單提出索償並獲得賠償，則不會獲退還。如有任何疑問，您可以（1）致電我們的服務熱線3123 3123；（2）親臨富衛保險綜合服務中心；（3）電郵至cs.hk@fwd.com，我們很樂意為您進一步解釋取消保單之權利。

冷靜期後取消保單之權利

如要將保單退保，保單權益人需要向富衛提交填妥的退保申請表格或以富衛接受的任何其他方式通知富衛。

有關《外國帳戶稅務合規法》和自動交換財務帳戶資料的聲明

富衛有義務遵守以下不時頒佈和修改的各司法管轄區法律及/或規管要求，比如美國外國帳戶稅務合規法案，及稅務局遵循的自動交換財務帳戶資料框架（「自動交換資料」）（統稱「適用規定」）。此等義務包括向本地及國際有關部門提供客戶及有關人士的資訊（包括個人資訊）及/或證實其客戶或有關人士的身份。此外，富衛在自動交換資料下的義務是：

- I. 識辨非豁除「財務帳戶」的帳戶（「非豁除財務帳戶」）；
- II. 識辨非豁除財務帳戶的個人持有人及非豁除財務帳戶的實體持有人作為稅務居民的司法管轄區；
- III. 斷定以實體持有的非豁除財務帳戶為「被動非財務實體」之身份及識辨控權人作為稅務居民的司法管轄區；
- IV. 收集當局要求有關非豁除財務帳戶的資料（「所需資料」）；及
- V. 向稅務局提供所需資料。

保單權益人必須遵從富衛所提出的要求用以符合上述適用規定。

索償通知

任何身故權益、危疾權益、特別疾病權益、生活守護權益及指定危疾之多重權益（如適用）索償應在被保人身故、有關醫療治療或首次確認診斷患上危疾或特別疾病的30天（在任何情況下不遲於6個月）內，以書面形式通知富衛有關索償。除非富衛另作決定，任何於上述6個月期限外之身故權益、危疾權益、特別疾病權益、生活守護權益及指定危疾之多重權益（如適用）將不會受理。

請參閱保單條款有關延伸寬限期權益的索償程序。

不正確披露或不披露資料

在回應富衛的核保問題時，您或被保人須披露所有重要事實。重要事實即事實、信息或情況，特別是與醫學有關的事實，例如病史、吸煙狀況等會影響富衛在確定保費或是否承保該風險的決定。如果您或被保人不確定信息是否重要，請採取謹慎的方法，向富衛披露。

對富衛而言，不正確披露或不披露任何重要事實（包括但不限於年齡、性別，以及有關申請表申報的其他重要事實），可能會影響風險評估。富衛可能會收取保費差額及利息及任何需要繳付之額外保費徵費、在不附帶利息的情況下退回有關保費差額及保費徵費或使本保單自保單簽發日起失效（視屬何情況而定）。若保單自保單簽發日起失效，富衛之賠償責任僅限於不附帶利息之總已繳保費及總保費徵費，而一切已賠償權益亦將扣除。

重要字句

住院或入住

是當被保人留在醫院作為入院病人接受屬醫療需要的病症或損傷治療的期間。留在醫院的時間必須至少連續6小時，或醫院必須收取住房費用（如少於連續6小時）。被保人於出院前不得離開醫院。入院於醫院為被保人準備正式離開醫院而發出最終帳戶時，或被保人從醫院出院時結束。

疾病

指受本保單保障及列在保單條款「附錄1：受保疾病列表」內的疾病。各個疾病於保單條款附錄2或附錄3被進一步界定。

首次確認診斷

根據組織病變及/或細胞病理形式，及/或放射性檢驗、血液檢驗，及/或其他化驗結果，首次被醫生確定患有危疾或特別疾病（視乎情況而定）的診斷。是次被保人所患危疾或特別疾病診斷日期將根據首次從被保人體內取出而其後確認該診斷的組織樣本、培養物、血液樣本或任何其他化驗檢查的日期而定。只根據病歷、身體上及放射性結果作出對癌症及特定器官之原位癌或早期癌症之診斷，並不能符合本保單要求之診斷準則。

首次徵狀

任何被保人的狀況或病症或其任何直接致病因素，而被保人及/或保單權益人已知或按理應知其徵狀或病徵；或任何化驗室的檢驗或調查顯示該狀況或病症可能存在。

侵入性維生支持

- 指必需且必要的醫療服務、程序或用品，及為：
- 體外膜肺氧合支援療法（ECMO）；或
  - 左心室輔助裝置（LVAD）或主動脈內氣囊泵；或
  - 最少3天侵入性人工氣道（氣管內插管或氣管切開插管）的輔助呼吸。

下列情況不受保障：長期入住深切治療部及輔助呼吸或進行器官捐贈手術；以美容，減輕體重或改變性別為目的而入住深切治療部或進行手術；精神病或情緒病住院；矯正視力或屈光不正的手術；或於加護病房（HDU）或普通醫院病房留院。惟任何非侵入性呼吸機（例如CPAP，BiPAP或面罩）的呼吸均則明確排除。

醫療需要

- 指有必要且符合以下條件的醫療服務、程序或物資：
- (a) 符合被保人所患疾病的診斷及符合處理被保人所患疾病之常規治療；
  - (b) 醫生為被保人所患疾病所建議之護理或治療，且基於認可的醫療標準為香港的醫療專業普遍接受為有效、適當及必須的護理；及
  - (c) 並非純粹為被保人或任何醫療服務提供者的個人便利或舒適而提供。實驗性、普查及預防性質的服務或物資均不得被視為醫療需要。

聲明

- 本產品由富衛承保，富衛全面負責一切計劃內容、保單批核、保障及賠償事宜。在投保前，您應考慮本計劃是否適合您的需要及您是否完全明白本計劃所涉及的風險。除非您完全明白及同意本計劃適合您，否則您不應申請或購買本計劃。在申請本計劃前，請細閱以下相關風險。
- 本產品資料是由富衛發行。富衛對本產品資料所載資料的準確性承擔一切責任。本產品資料只在香港特別行政區（「香港」）派發，並不能詮釋為在香港境外出售，游說購買或提供富衛的保險產品。本計劃的銷售及申請程序必須在香港境內進行及完成手續。
- 本產品是一項保險產品。繳付之保費並非銀行存款或定期存款，本產品不受香港存款保障計劃所保障。
- 本產品乃一項含有儲蓄成份的分紅壽險產品。保險費用成本及保單相關費用已包括在本產品的所需繳付保費之內，儘管本計劃的主要推銷文件/小冊子及/或本計劃的銷售文件沒有費用與收費表/費用與收費部份或沒有保費以外之額外收費。
- 本產品是一項分紅保險產品。如您在保單期滿前退保，您可收回的款額可能會低於您已繳付的保費總額。
- 所有核保及理賠決定均取決於富衛，富衛根據投保人及被保人於投保時所提供的資料而決定接受投保申請還是拒絕有關申請，並退回全數已繳交之保費及保費徵費（不連帶利息）。富衛保留接納/拒絕任何投保申請的權利並可拒絕您的投保申請而無須給予任何理由。
- 以上全部權益及款項將於扣除保單負債（如有）（如未清繳之保費或保單貸款及其利息）後支付。

以上資料只供參考及旨在描述本產品主要特點，有關條款細則的詳細資料及所有不保事項，請參閱保單條款。如本單張及保單條款內容於描述上有任何歧義或不一致，應以保單條款為準。如欲在投保前參閱保險合約條款及細則，您可向富衛索取。本產品之保單條款受香港的法律所規管。

## 想知更多？

歡迎聯絡您的理財顧問，  
致電我們的服務熱線，  
或直接瀏覽我們的網站。

fwd.com.hk



服務熱線  
**3123 3123**



了解更多關於  
危疾優易保 — 摯護您